

# Dell Vostro 3450

## Korisnički priručnik

Model sa regulacijom P19G  
Tip sa regulacijom P19G001



# Napomene, oprez i upozorenja



**NAPOMENA:** NAPOMENA ukazuje na važne informacije koje će vam pomoći da iskoristite računar na bolji način.



**OPREZ:** OPREZ ukazuje na potencijalno oštećenje hardvera ili gubitak podataka u slučaju nepoštovanja uputstava.



**UPOZORENJE:** UPOZORENJE ukazuje na potencijalno oštećenje imovine, telesne povrede i smrtni ishod.

Informacije u ovoj brošuri podložne su promjenama bez prethodne najave.

© 2011. Dell Inc. Sva prava zadržana.

Umnožavanje ovih materijala na bilo koji način bez prethodne pismene dozvole kompanije Dell Inc. je strogo zabranjeno.

Trgovačke oznake korišćene u ovom tekstu: Dell™, DELL logotip, Dell Precision™, Precision ON™, ExpressCharge™, Latitude™, Latitude ON™, OptiPlex™, Vostro™ i Wi-Fi Catcher™ su trgovačke oznake kompanije Dell Inc. Intel®, Pentium®, Xeon®, Core™, Atom™, Centrino® i Celeron® su registrovane trgovačke oznake ili trgovačke oznake kompanije Intel Corporation u SAD-u i drugim državama. AMD® je registrovana trgovačka oznaka i AMD Opteron™, AMD Phenom™, AMD Sempron™, AMD Athlon™, ATI Radeon™ i ATI FirePro™ su trgovačke oznake kompanije Advanced Micro Devices, Inc. Microsoft®, Windows®, MS-DOS®, Windows Vista®, Windows Vista start dugme i Office Outlook® su trgovačke oznake ili registrovane trgovačke oznake kompanije Microsoft Corporation u Sjedinjenim Državama i/ili drugim zemljama. Blu-ray Disc™ je trgovačka oznaka u vlasništvu kompanije Blu-ray Disc Association (BDA) i licencirana je za upotrebu na diskovima i plejerima. Bluetooth® oznaka je registrovana trgovačka oznaka u vlasništvu kompanije Bluetooth® SIG, Inc. i svako korišćenje takve oznake od strane kompanije Dell Inc. je na osnovu licence. Wi-Fi® je registrovana trgovačka oznaka kompanije Wireless Ethernet Compatibility Alliance, Inc.

Ostale trgovačke oznake i trgovački nazivi mogu se koristiti u ovom dokumentu da označe pravna lica vlasnike oznaka i naziva ili njihove proizvode. Dell Inc. se odriče bilo kakvih vlasničkih interesa za navedene trgovačke oznake i nazive, osim vlastitih.

2011 – 06

Rev. A00

# Sadržaj

<b>Napomene, oprez i upozorenja.....</b>	<b>2</b>
<b>Poglavlje 1: Rad na računaru.....</b>	<b>7</b>
Pre rada u unutrašnjosti računara.....	7
Preporučeni alati.....	9
Isključivanje računara.....	9
Posle rada u unutrašnjosti računara.....	9
<b>Poglavlje 2: Baterija.....</b>	<b>11</b>
Uklanjanje baterije.....	11
Instaliranje baterije.....	12
<b>Poglavlje 3: Memorijska kartica.....</b>	<b>13</b>
Uklanjanje memorijske kartice.....	13
Instaliranje memorijske kartice.....	14
<b>Poglavlje 4: ExpressCard.....</b>	<b>15</b>
Uklanjanje ExpressCard kartice.....	15
Instaliranje ExpressCard kartice.....	16
<b>Poglavlje 5: Poklopac memorije.....</b>	<b>17</b>
Uklanjanje poklopca memorije.....	17
Instaliranje poklopca memorije.....	18
<b>Poglavlje 6: Memorija.....</b>	<b>19</b>
Uklanjanje memorijskog modula.....	19
memorijskog modula.....	20
<b>Poglavlje 7: Optički disk.....</b>	<b>21</b>
Uklanjanje optičkog diska.....	21

Instaliranje optičkog diska.....	23
<b>Poglavlje 8: Tastatura.....</b>	<b>25</b>
Uklanjanje tastature.....	25
Instaliranje tastature.....	28
<b>Poglavlje 9: Oslonac za dlan.....</b>	<b>29</b>
Uklanjanje oslonca za dlan.....	29
Instaliranje oslonca za dlan.....	35
<b>Poglavlje 10: Poklopac zgloba.....</b>	<b>37</b>
Uklanjanje poklopca zgloba.....	37
Instaliranje poklopca zgloba.....	38
<b>Poglavlje 11: Sklop ekrana.....</b>	<b>41</b>
Uklanjanje sklopa ekrana.....	41
Instaliranje sklopa ekrana.....	44
<b>Poglavlje 12: Okno ekrana.....</b>	<b>47</b>
Uklanjanje okna ekrana.....	47
Instaliranje okna ekrana.....	48
<b>Poglavlje 13: Kamera.....</b>	<b>51</b>
Uklanjanje kamere.....	51
Instaliranje kamere.....	52
<b>Poglavlje 14: Ploča ekrana.....</b>	<b>55</b>
Uklanjanje ploče ekrana.....	55
Instaliranje ploče ekrana.....	58
<b>Poglavlje 15: Kabl ekrana.....</b>	<b>61</b>
Uklanjanje kabla ekrana.....	61
Instaliranje kabla ekrana.....	62

<b>Poglavlje 16: Konzole i zglobovi ekrana.....</b>	<b>65</b>
Uklanjanje konzola i zglobova ekrana.....	65
Instaliranje konzola i zglobova ekrana.....	67
<b>Poglavlje 17: VGA ploča.....</b>	<b>69</b>
Uklanjanje VGA ploče.....	69
Instaliranje VGA ploče.....	70
<b>Poglavlje 18: Kartica za bežičnu lokalnu mrežu (WLAN).....</b>	<b>73</b>
Uklanjanje kartice za bežičnu lokalnu mrežu (WLAN).....	73
Instaliranje kartice za bežičnu lokalnu mrežu (WLAN).....	74
<b>Poglavlje 19: Ventilator sistema.....</b>	<b>75</b>
Uklanjanje ventilatora sistema.....	75
Instaliranje ventilatora sistema.....	76
<b>Poglavlje 20: Matična ploča.....</b>	<b>79</b>
Uklanjanje matične ploče.....	79
Instaliranje matične ploče.....	81
<b>Poglavlje 21: Konektor za DC ulaz.....</b>	<b>83</b>
Uklanjanje DC ulaznog porta.....	83
Instaliranje DC ulaznog porta.....	85
<b>Poglavlje 22: Ulazno/izlazna ploča.....</b>	<b>87</b>
Uklanjanje ulazno/izlazne ploče.....	87
Instaliranje ulazno/izlazne ploče.....	88
<b>Poglavlje 23: Zvučnik.....</b>	<b>91</b>
Uklanjanje zvučnika.....	91
Instaliranje zvučnika.....	93
<b>Poglavlje 24: Čvrsti disk.....</b>	<b>95</b>
Uklanjanje čvrstog diska.....	95

Instaliranje čvrstog diska.....	98
<b>Poglavlje 25: Rashladni element.....</b>	<b>101</b>
Uklanjanje rashladnog elementa.....	101
Instaliranje rashladnog elementa.....	102
<b>Poglavlje 26: Procesor.....</b>	<b>105</b>
Uklanjanje procesora.....	105
Instaliranje procesora.....	106
<b>Poglavlje 27: Coin-Cell baterija.....</b>	<b>109</b>
Uklanjanje Coin-Cell baterije.....	109
Instaliranje Coin-Cell baterije.....	110
<b>Poglavlje 28: Podešavanje sistema.....</b>	<b>113</b>
Pregled Podešavanja sistema.....	113
Pristupanje programu za podešavanje sistema (System Setup).....	113
Ekрани programa za podešavanje sistema (System Setup).....	114
Opcije programa za podešavanje sistema.....	115
<b>Poglavlje 29: Dijagnostika.....</b>	<b>119</b>
Svetla za status uređaja.....	119
Svetla za status baterije.....	119
Dijagnostički tonski kodovi.....	119
<b>Poglavlje 30: Specifikacije.....</b>	<b>121</b>
<b>Poglavlje 31: Kontakt sa Dell-om.....</b>	<b>131</b>
Kontakt s Dell-om.....	131

# Rad na računaru

## Pre rada u unutrašnjosti računara

Koristite sledeće mere predostrožnosti kako biste svoj računar zaštilili od mogućih oštećenja i kako osigurali svoju ličnu bezbednost. Osim ako nije drugačije navedeno, svaka procedura u ovom dokumentu pretpostavlja da su ispunjeni sledeći uslovi:

- Izvršili ste korake navedene u odeljku Rad na računaru.
- Pročitali ste bezbednosne informacije koje ste dobili uz računar.
- Komponenta se može zameniti ili, ako je kupljena odvojeno, instalirati izvođenjem procedure uklanjanja u obrnutom redosledu.



**UPOZORENJE:** Pre rada u unutrašnjosti računara, pročitajte bezbednosne informacije koje ste dobili uz računar. Za dodatne informacije o najboljim praksama pogledajte početnu stranu za usklađenost za propisima na [www.dell.com/regulatory\\_compliance](http://www.dell.com/regulatory_compliance).




**OPREZ:** Mnoge popravke mogu da obavljaju isključivo ovlašćeni servisni tehničari. Lično bi trebalo da obavljate samo rešavanje problema i sitne popravke, prema ovlašćenjima iz dokumentacije proizvoda ili u skladu sa uputstvima službe i tima za podršku na mreži ili putem telefona. Garancija ne pokriva štetu nastalu kao posledica servisiranja koje nije ovlašćeno od strane kompanije Dell. Pročitajte bezbednosna uputstva koja ste dobili sa proizvodom i pridržavajte ih se.




**OPREZ:** Da biste izbegli elektrostatičko pražnjenje, uzemljite se pomoću trake za uzemljenje ili povremeno dodirujte neobojenu metalnu površinu, kao što je konektor na zadnjem delu računara.




**OPREZ:** Komponentama i karticama rukujte pažljivo. Ne dirajte komponente ili kontakte na kartici. Karticu držite za ivice ili za njen metalni držač. Držite komponentu kao što je procesor za ivice, a ne za pinove.

 **OPREZ:** Kada odspajate kabl, povucite njegov konektor ili jezičak za povlačenje, a ne sam kabl. Neki kablovi imaju konektore sa držačima za zaključavanje; ako isključujete ovu vrstu kabla, pritisnite držače za zaključavanje pre nego što odspojite kabl. Kada razdvajate konektore držite ih poravnate i izbegavajte krivljenje bilo kojeg pina konektora. Takođe, pre nego što priključite kabl, pobrinite se da su oba konektora pravilno okrenuta i poravnata.


 **NAPOMENA:** Boja vašeg računara i nekih komponenata može izgledati drugačije u odnosu na one prikazane u ovom dokumentu.

Da biste izbegli oštećenje računara, prođite kroz sledeće korake pre nego što počnete sa radom u unutrašnjosti računara.

1. Uverite se da je vaša radna površina ravna i čista da biste sprečili grebanje poklopca računara.
2. Isključite računar (pogledajte odeljak *Isključivanje računara*).
3. Ako je uređaj priključen na priključnu stanicu, kao što je opcionalna medijska baza ili rezervna baterija, odspojite ga.


 **OPREZ:** Da biste odspojili mrežni kabl, prvo isključite kabl iz računara a zatim isključite kabl iz mrežnog uređaja.

4. Odspojite sve mrežne kablove iz računara.
5. Isključite računar i sve priključene uređaje iz pripadajućih električnih utičnica.
6. Zatvorite ekran i okrenite računar naopako na ravnoj radnoj površini.

 **NAPOMENA:** Da biste izbegli oštećenje matične ploče, pre servisiranja računara morate ukloniti glavnu bateriju.

7. Uklonite glavnu bateriju.
8. Okrenite računar tako da gornja strana bude gore.
9. Otvorite ekran.
10. Pritisnite taster za napajanje da biste uzemljili matičnu ploču.

 **OPREZ:** Da biste se zaštitili od električnog udara, pre otvaranja ekrana uvek isključujte računar iz električne utičnice.

 **OPREZ:** Pre nego što dodirnete unutrašnjost računara, uzemljite se dodirivanjem neobojene metalne površine, kao što je metal na zadnjoj strani računara. Dok radite, povremeno dodirujte neobojenu metalnu površinu kako biste odstranili statički elektricitet koji bi mogao da ošteti unutrašnje komponente.

11. Uklonite instalirane ExpressCard kartice ili "smart" kartice iz odgovarajućih slotova.



# Preporučeni alati

Za procedure u ovom dokumentu mogu se zahtevati sledeći alati:


- Mali odvrtlač sa ravni vrhom
- #0 Phillips odvrtlač
- #1 Phillips odvrtlač
- Malo plastično šilo
- CD sa programom za ažuriranje flešovanja BIOS-a

## Isključivanje računara

△ **OPREZ: Da bi se izbegao gubitak podataka, sačuvajte i zatvorite sve otvorene datoteke i zatvorite sve otvorene programe pre nego što isključite računar.**

1. Isključite operativni sistem:

- Za Windows Vista :

Kliknite na **Start** , zatim kliknite na strelicu u donjem desnom uglu **Start** menija, kao što je dole prikazano, a zatim kliknite na **Isključenje**.



- Za Windows XP:

Kliknite na **Start** → **Isključi računar** → **Isključi**. Računar se isključuje nakon završetka procesa isključivanja operativnog sistema.

2. Uverite se da su računar i svi povezani uređaji isključeni. Ako se računar i povezani uređaji nisu automatski isključili kada ste isključili operativni sistem, pritisnite i zadržite taster za napajanje otprilike 4 sekundi da biste ih isključili.

## Posle rada u unutrašnjosti računara

Nakon što završite bilo koju proceduru zamene, a pre nego što uključite računar, uverite se da su svi eksterni uređaji, kartice i kablovi povezani.

△ **OPREZ: Da bi se izbeglo oštećenje računara, koristite baterije dizajnirane samo za ovaj tip Dell računara. Ne koristite baterije dizajnirane za druge Dell računare.**

1. Povežite eksterne uređaje, kao što je replikator portova, rezervna baterija ili medijska baza, i zamenite kartice, kao što je ExpressCard.
2. Povežite telefonske ili mrežne kablove sa računarom.



**OPREZ: Da biste povezali mrežni kabl, prvo priključite kabl u mrežni uređaj a zatim ga priključite u računar.**

3. Zamenite bateriju.
4. Priključite računar i sve povezane uređaje u odgovarajuće električne utičnice.
5. Uključite računar.

# Baterija

## Uklanjanje baterije

1. Sledite procedure u odeljku *Pre rada u unutrašnjosti računara*.
2. Gurnite levu i desnu rezu za otpuštanje baterije u otključan položaj.



3. Gurnite bateriju i uklonite je iz računara.



## Instaliranje baterije

1. Gurajte bateriju u pripadajući slot dok ne „klikne“ u ležište.
2. Sledite procedure u odeljku *Posle rada u unutrašnjosti računara*.

# Memorijska kartica

## Uklanjanje memorijske kartice

1. Sledite procedure u odeljku *Pre rada u unutrašnjosti računara.*
2. Pritisnite memorijsku karticu da biste je oslobodili iz računara.



3. Izvadite memorijsku karticu iz računara.



## Instaliranje memorijske kartice

1. Gurnite memorijsku karticu u odeljak tako da se smesti do kraja uz "klik".
2. Sledite procedure u odeljku *Posle rada u unutrašnjosti računara*.

# ExpressCard

## Uklanjanje ExpressCard kartice

1. Sledite procedure u odeljku *Pre rada u unutrašnjosti računara.*
2. Pritisnite ExpressCard karticu da biste je oslobodili iz računara.



3. Gurajte ExpressCard karticu van računara.



## Instaliranje ExpressCard kartice

1. Gurajte ExpressCard karticu u slot odeljka dok ne "klikne" u ležište.
2. Instalirajte *bateriju*.
3. Sledite procedure u odeljku *Posle rada u unutrašnjosti računara*.



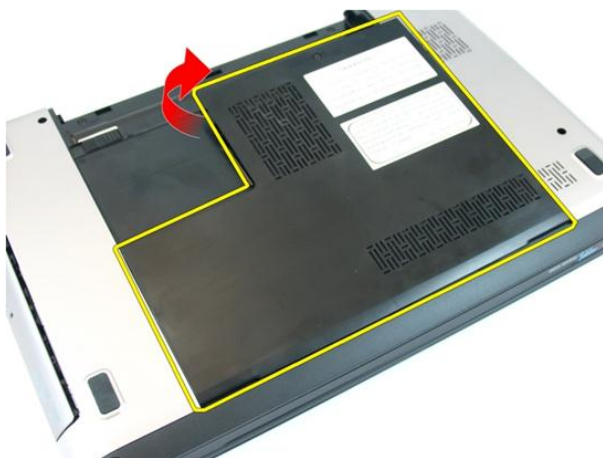
# Poklopac memorije

## Uklanjanje poklopca memorije

1. Sledite procedure u odeljku *Pre rada u unutrašnjosti računara*.
2. Olabavite zavrtanj koji učvršćuje poklopac memorije.



3. Odignite poklopac memorije pored otvora za zavrtanj, podignite ga i uklonite.



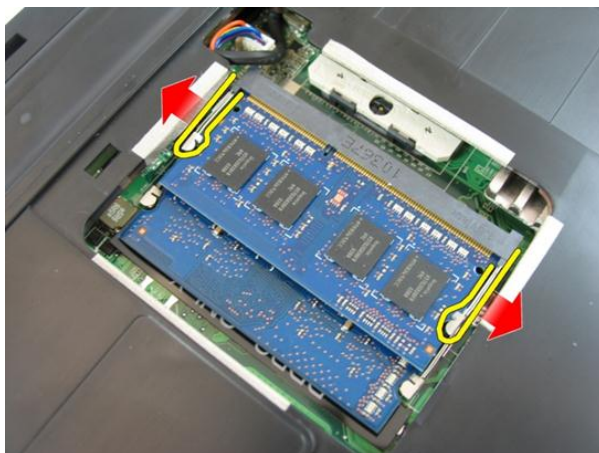
## Instaliranje poklopca memorije

1. Postavite poklopac memorije na zadnji deo računara.
2. Pritegnite zavrtanj koji učvršćuje poklopac memorije.
3. Instalirajte *bateriju*.
4. Sledite procedure u odeljku *Posle rada u unutrašnjosti računara*.

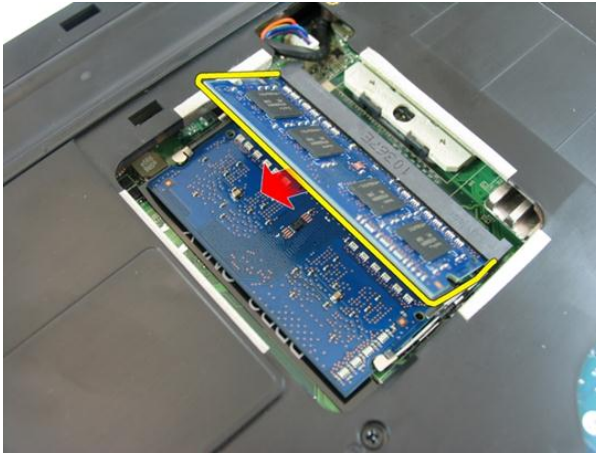
# Memorija

## Uklanjanje memorijskog modula

1. Sledite procedure u odeljku *Pre rada u unutrašnjosti računara*.
2. Uklonite *bateriju*.
3. Uklonite *poklopac memorije*.
4. Razdvojite pričvrstne sponne od memorijskog modula tako da on iskoči.



5. Uklonite memorijski modul iz pripadajućeg konektora na matičnoj ploči.



## memorijskog modula

1. Umetnite memorijski modul u utičnicu za memoriju.
2. Pritiskajte memorijski modul dok pričvrсна spona na učvrsti memoriju unutar ležišta.
3. Instalirajte *poklopac memorije*.
4. Instalirajte *bateriju*.
5. Sledite procedure u odeljku *Posle rada u unutrašnjosti računara*.

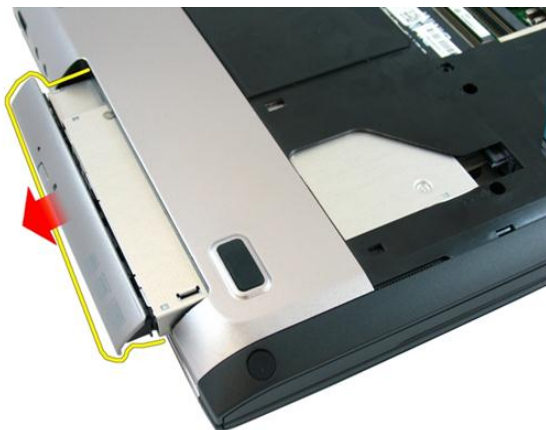
# Optički disk

## Uklanjanje optičkog diska

1. Sledite procedure u odeljku *Pre rada u unutrašnjosti računara.*
2. Uklonite *bateriju.*
3. Uklonite *poklopac memorije.*
4. Uklonite zavrtnanj koji učvršćuje optički disk za računar.



5. Pomoću odvrtčača pažljivo odvojite i izvadite optički disk iz računara.



6. Uklonite zavrtnje koji učvršćuju konzolu optičkog diska.



7. Uklonite konzolu optičkog diska iz modula optičkog diska.



## Instaliranje optičkog diska

1. Pritegnite zavrtnje da biste učvrstili konzolu optičkog diska.
2. Gurnite optički disk u odeljak na kućištu.
3. Pritegnite zavrtnanj da biste učvrstili optički disk za računar.
4. Instalirajte *poklopac memorije*.
5. Instalirajte *bateriju*.
6. Sledite procedure u odeljku *Posle rada u unutrašnjosti računara*.





# Tastatura

## Uklanjanje tastature

1. Sledite procedure u odeljku *Pre rada u unutrašnjosti računara*.
2. Uklonite *bateriju*.
3. Pritisnite tastaturu na dole. Odvojite tastaturu pomoću odvrtča sa ravnim vrhom prema ekranu da biste oslobodili prvi držač tastature.



4. Odvojite drugi držač tastature.



5. Odvojite treći držáč tastature.



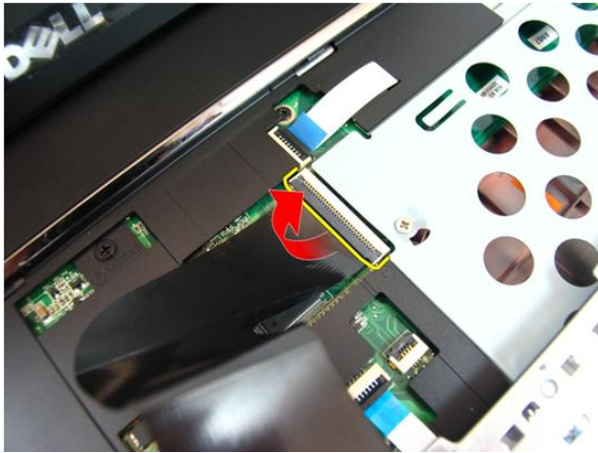
6. Odvojite četvrti držáč tastature.



7. Povucite tastaturu sa oslonca za dlan.



8. Oslobodite rezu na konektoru matične ploče, a zatim odspojite kabl tastature.



## Instaliranje tastature

1. Gurnite tastaturu prema dole da biste aktivirali držače tastature.
2. Instalirajte *bateriju*.
3. Sledite procedure u odeljku *Posle rada u unutrašnjosti računara*.

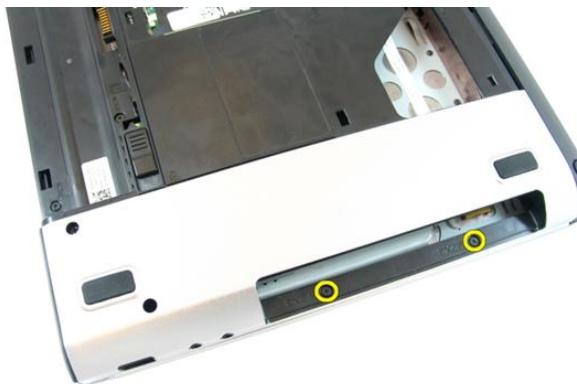
# Oslonac za dlan

## Uklanjanje oslonca za dlan

1. Sledite procedure u odeljku *Pre rada u unutrašnjosti računara*.
2. Uklonite *bateriju*.
3. Uklonite *tastaturu*.
4. Uklonite *poklopac memorije*.
5. Uklonite *optički disk*.
6. Uklonite zavrtnje u odeljku za bateriju.



7. Uklonite zavrtnje u odeljku optičkog diska.



8. Uklonite gumu sa donje osnove na desnoj strani.



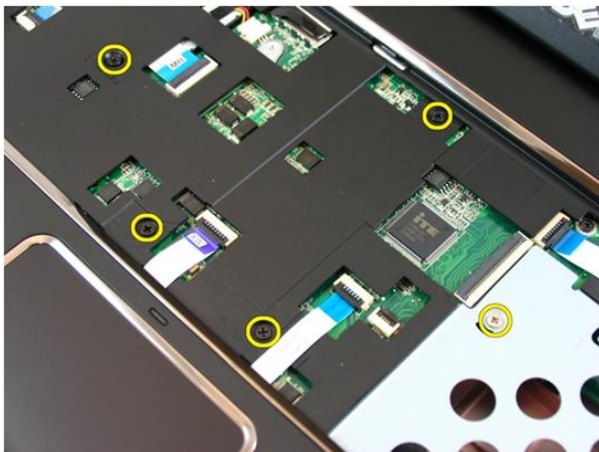
9. Uklonite gumu sa donje osnove na levoj strani.



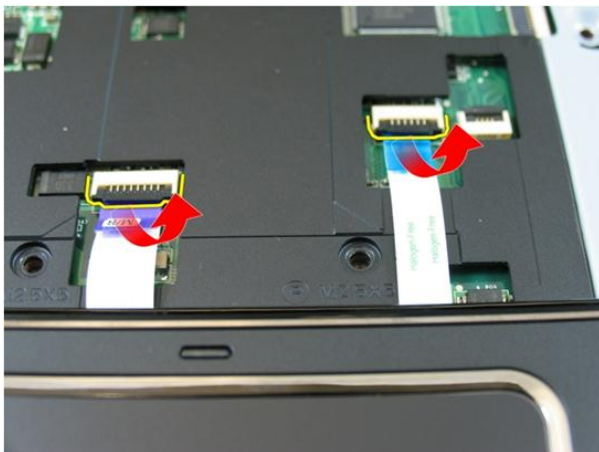
10. Uklonite sve zavrtnje sa donje osnove.



11. Preokrenite računar i uklonite zavrtnje koji učvršćuju oslonac za dlan.



12. Otpustite reze na konektoru matične ploče, a zatim odspojite kabl tačpeda i kabl čitača otiska prsta.

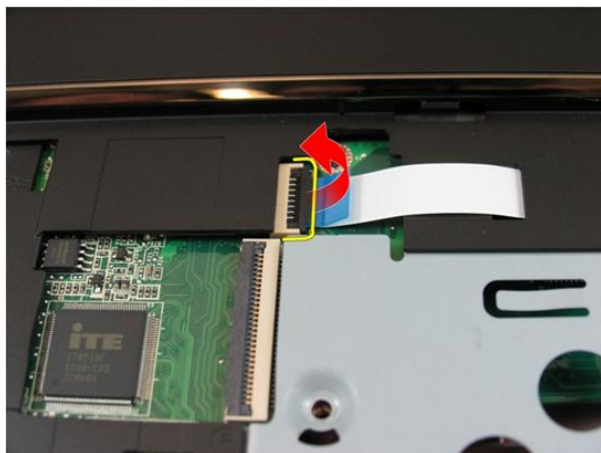


13. Otpustite reze na konektoru matične ploče a zatim odspojite kabl dugmeta za uključivanje/isključivanje.





14. Otpustite rezu na konektoru matične ploče a zatim odspojite kabl interventnog tastera.



15. Odignite desnu stranu oslonca za dlan.



16. Odignite levu stranu oslonca za dlan.



17. Odignite strane oslonca za dlan i uklonite ga iz računara.



## Instaliranje oslonca za dlan

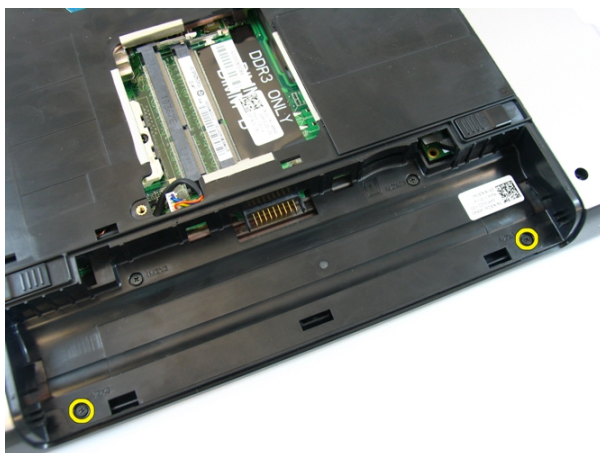
1. Počev od desne ivice oslonca za dlan, pritiskajte sistem nadole da biste aktivirali držače.
2. Uradite isto po ostalim ivicama i uverite se da su držači potpuno aktivirani.
3. Povežite sve kablove sa matičnom pločom.
4. Pritegnite zavrtnje da biste učvrstili oslonac za dlan.
5. Pritegnite zavrtnje na donjem delu sistema da biste učvrstili oslonac za dlan.
6. Instalirajte *optički disk*.
7. Instalirajte *poklopac memorije*.
8. Instalirajte *tastaturu*.
9. Instalirajte *bateriju*.
10. Sledite procedure u odeljku *Posle rada u unutrašnjosti računara*.



# Poklopac zgloba

## Uklanjanje poklopca zgloba

1. Sledite procedure u odeljku *Pre rada u unutrašnjosti računara.*
2. Uklonite *bateriju.*
3. Uklonite *tastaturu.*
4. Uklonite *poklopac memorije.*
5. Uklonite *optički disk.*
6. Uklonite *oslonac za dlan.*
7. Uklonite zavrtnje koji učvršćuju poklopac zgloba.



8. Pritisnite na dole kukice označene na slici.



9. Preokrenite računar i uklonite poklopac zgloba sa strane.



## Instaliranje poklopca zgloba

1. Poravnajte poklopac zgloba na računaru.
2. Pritegnite zavrtnje koji učvršćuju poklopac zgloba za računar.
3. Instalirajte *oslonac za dlan*.
4. Instalirajte *optički disk*.
5. Instalirajte *poklopac memorije*.
6. Instalirajte *tastaturu*.
7. Instalirajte *bateriju*.

8. Sledite procedure u odeljku *Posle rada u unutrašnjosti računara*.





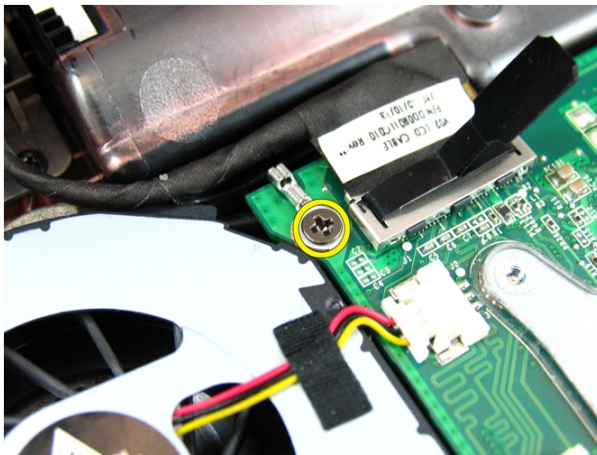
# Sklop ekrana

## Uklanjanje sklopa ekrana

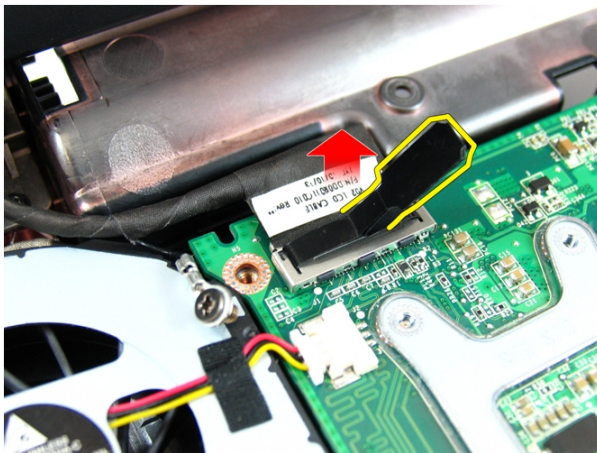
1. Sledite procedure u odeljku *Pre rada u unutrašnjosti računara.*
2. Uklonite *bateriju.*
3. Uklonite *tastaturu.*
4. Uklonite *poklopac memorije.*
5. Uklonite *optički disk.*
6. Uklonite *oslonac za dlan.*
7. Uklonite zavrtnje koji učvršćuju zglob ekrana.



8. Olabavite zavrtnanj koji učvršćuje kabl za niskonaponsku diferencijalnu signalizaciju (LVDS).



9. Odspojite LVDS kabl sa matične ploče.

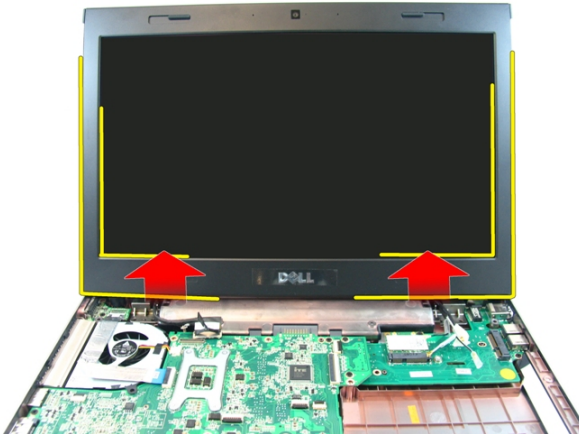


10. Odspojite kabl antene za lokalnu bežičnu mrežu (WLAN).





13. Podignite sklop ekrana i uklonite ga sa računara.



## Instaliranje sklopa ekrana

1. Pričvrstite sklop ekrana za osnovu računara.
2. Pritegnite zavrtnje na sklopu ekrana koji ga učvršćuju.
3. Povežite antene na instalirani bežični uređaj.
4. Instalirajte LVDS kabl i pritegnite zavrtnanj za LVDS kabl.
5. Instalirajte *oslonac za dlan*.
6. Instalirajte *optički disk*.
7. Instalirajte *poklopac memorije*.

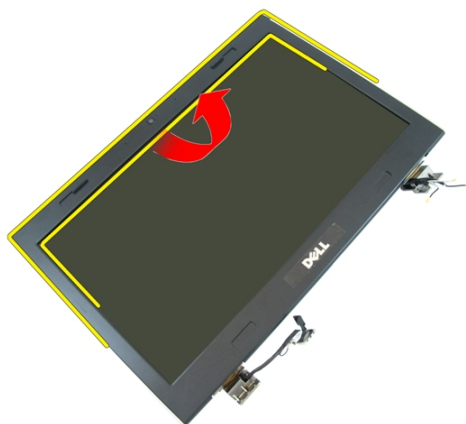
8. Instalirajte *tastaturu*.
9. Instalirajte *bateriju*.
10. Sledite procedure u odeljku *Posle rada u unutrašnjosti računara*.



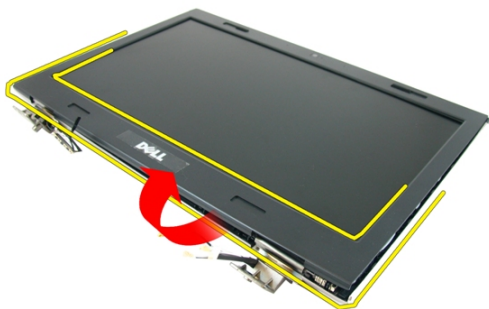
# Okno ekrana

## Uklanjanje okna ekrana

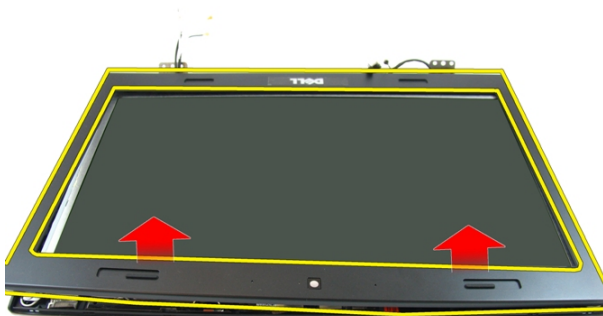
1. Sledite procedure u odeljku *Pre rada u unutrašnjosti računara.*
2. Uklonite *bateriju.*
3. Uklonite *tastaturu.*
4. Uklonite *poklopac memorije.*
5. Uklonite *optički disk.*
6. Uklonite *oslonac za dlan.*
7. Uklonite *sklop ekrana.*
8. Odvojite gornju stranu okna ekrana.



9. Odvojite strane okna ekrana.



10. Uklonite okno ekrana.



## Instaliranje okna ekrana

1. Postavite okno ekrana na računar.
2. Počev od donje ivice, pritisnite okno ekrana na dole da biste aktivirali držače.
3. Učinite isto duž stranica i gornje ivice.
4. Instalirajte *sklop ekrana*.
5. Instalirajte *oslonac za dlan*.
6. Instalirajte *optički disk*.
7. Instalirajte *poklopac memorije*.



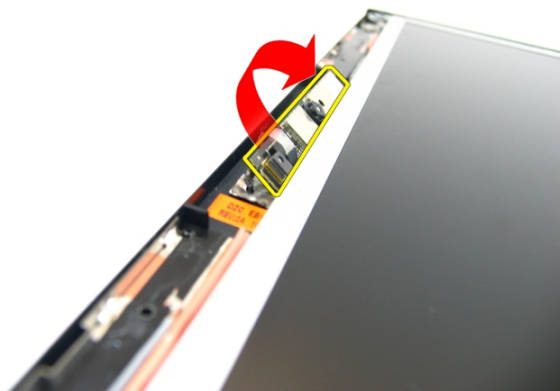
8. Instalirajte *tastaturu*.
9. Instalirajte *bateriju*.
10. Sledite procedure u odeljku *Posle rada u unutrašnjosti računara*.



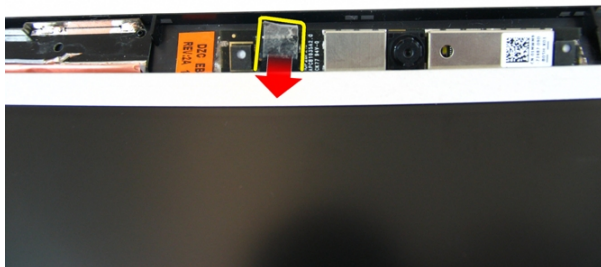
# Kamera

## Uklanjanje kamere

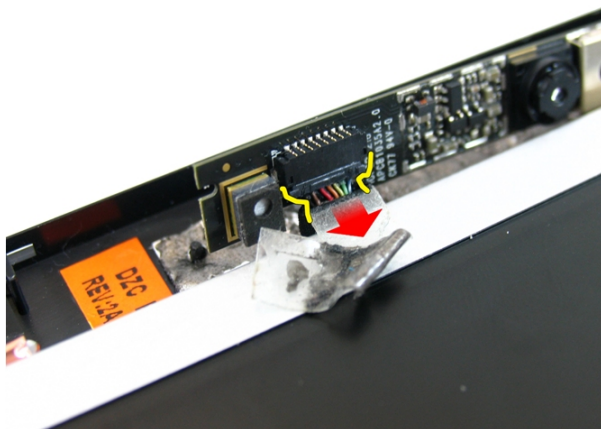
1. Sledite procedure u odeljku *Pre rada u unutrašnjosti računara.*
2. Uklonite *bateriju.*
3. Uklonite *tastaturu.*
4. Uklonite *poklopac memorije.*
5. Uklonite *optički disk.*
6. Uklonite *oslonac za dlan.*
7. Uklonite *sklop ekrana.*
8. Uklonite *okno ekrana.*
9. Podignite kameru ekrana sa poklopca ekrana.



10. Odlepite traku sa kamere ekrana.



11. Odspojite kabl kamere i uklonite kameru ekrana.



## Instaliranje kamere

1. Povežite kabl kamere i kameru na sklop ekrana.
2. Zalepite traku da biste učvrstili kameru.
3. Instalirajte *okno ekrana*.
4. Instalirajte *sklop ekrana*.
5. Instalirajte *oslonac za dlan*.
6. Instalirajte *optički disk*.
7. Instalirajte *poklopac memorije*.

8. Instalirajte *tastaturu*.
9. Instalirajte *bateriju*.
10. Sledite procedure u odeljku *Posle rada u unutrašnjosti računara*.



# Ploča ekrana

## Uklanjanje ploče ekrana

1. Sledite procedure u odeljku *Pre rada u unutrašnjosti računara.*
2. Uklonite *bateriju.*
3. Uklonite *tastaturu.*
4. Uklonite *poklopac memorije.*
5. Uklonite *optički disk.*
6. Uklonite *oslonac za dlan.*
7. Uklonite *sklop ekrana.*
8. Uklonite *okno ekrana.*
9. Uklonite *kameru ekrana.*
10. Uklonite zavrtnanj koji učvršćuje sklop leve konzole ekrana.



11. Uklonite zavrtnje koji učvršćuju levu konzolu ekrana.



12. Uklonite zavrtnaj koji učvršćuje sklop desne konzole ekrana.

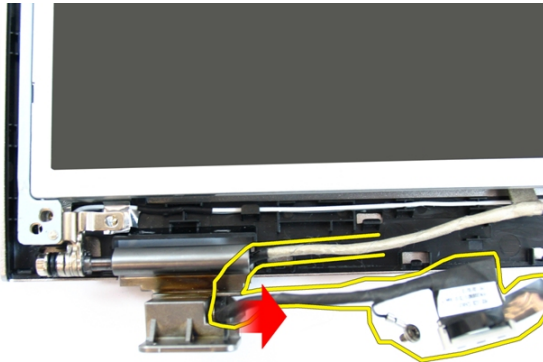


13. Uklonite zavrtnje koji učvršćuju desnu konzolu ekrana.

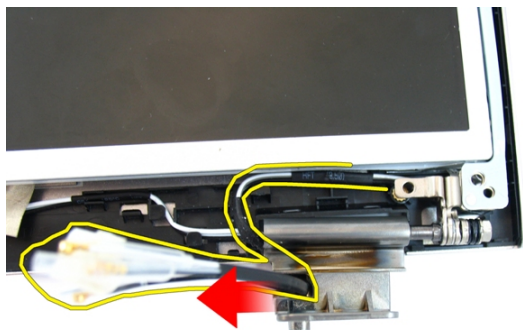




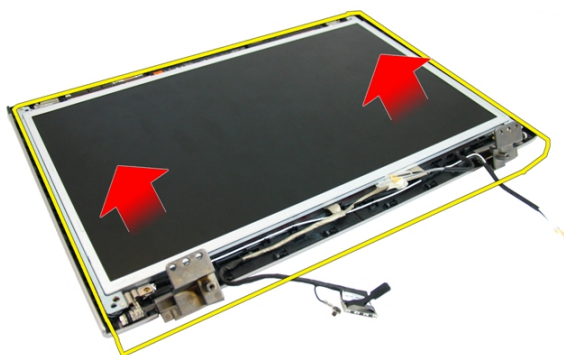
14. Otpustite kabl ekrana iz vodica.



15. Otpustite antenu za bežičnu lokalnu mrežu (WLAN) iz vodica.



16. Podignite i uklonite modul ploče ekrana iz poklopca ekrana.



## Instaliranje ploče ekrana

1. Instalirajte kablove antene za lokalnu bežičnu mrežu (WLAN).
2. Instalirajte zavrtnje koji učvršćuju desnu i levu konzolu ekrana.
3. Instalirajte *kameru ekrana*.
4. Instalirajte *okno ekrana*.
5. Instalirajte *sklop ekrana*.
6. Instalirajte *oslonac za dlan*.
7. Instalirajte *optički disk*.

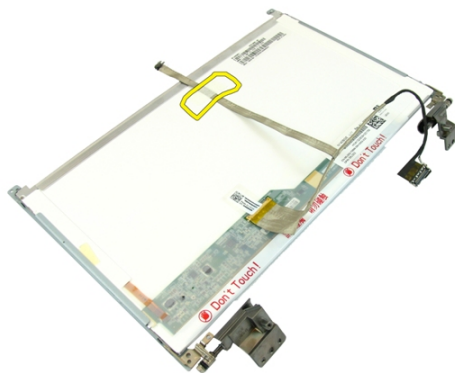
8. Instalirajte *poklopac memorije*.
9. Instalirajte *tastaturu*.
10. Instalirajte *bateriju*.
11. Sledite procedure u odeljku *Posle rada u unutrašnjosti računara*.



# Kabl ekrana

## Uklanjanje kabela ekrana

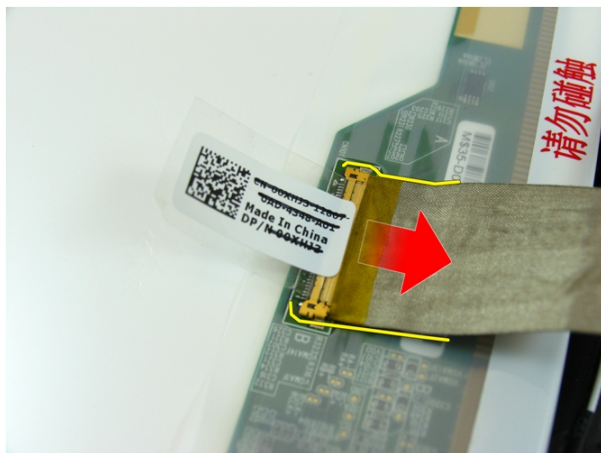
1. Sledite procedure u odeljku *Pre rada u unutrašnjosti računara.*
2. Uklonite *bateriju.*
3. Uklonite *tastaturu.*
4. Uklonite *poklopac memorije.*
5. Uklonite *optički disk.*
6. Uklonite *oslonac za dlan.*
7. Uklonite *sklop ekrana.*
8. Uklonite *okno ekrana.*
9. Uklonite *kameru ekrana.*
10. Uklonite *ploču ekrana.*
11. Odlepите traku koja učvršćuje kabl ekrana.



12. Odlepите traku sa kabela ekrana.



13. Odspojite kabl ekrana sa ploče ekrana.



## Instaliranje kabl ekrana

1. Pričvrstite kabl ekrana na ploču ekrana.
2. Zalepите traku koja učvršćuje kabl ekrana.
3. Instalirajte *ploču ekrana*.
4. Instalirajte *kameru ekrana*.
5. Instalirajte *okno ekrana*.
6. Instalirajte *sklop ekrana*.
7. Instalirajte *oslonac za dlan*.

8. Instalirajte *optički disk*.
9. Instalirajte *poklopac memorije*.
10. Instalirajte *tastaturu*.
11. Instalirajte *bateriju*.
12. Sledite procedure u odeljku *Posle rada u unutrašnjosti računara*.





# Konzole i zglobovi ekrana

## Uklanjanje konzola i zglobova ekrana

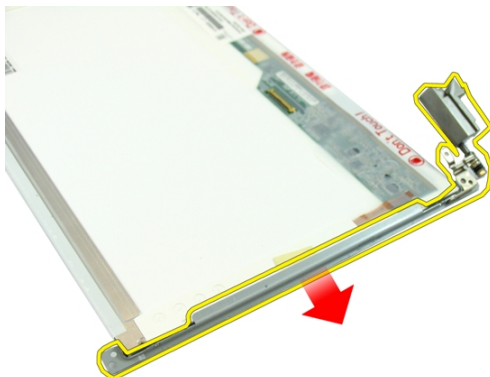
1. Sledite procedure u odeljku *Pre rada u unutrašnjosti računara.*
2. Uklonite *bateriju.*
3. Uklonite *tastaturu.*
4. Uklonite *poklopac memorije.*
5. Uklonite *optički disk.*
6. Uklonite *oslonac za dlan.*
7. Uklonite *sklop ekrana.*
8. Uklonite *okno ekrana.*
9. Uklonite *kameru ekrana.*
10. Uklonite *ploču ekrana.*
11. Uklonite zavrtnje koji učvršćuju levu konzolu ekrana.



12. Uklonite levu konzolu ekrana.



**13.** Uklonite zavrtnje koji učvršćuju desnu konzolu ekrana.



**14.** Uklonite desnu konzolu ekrana.



## Instaliranje konzola i zglobova ekrana

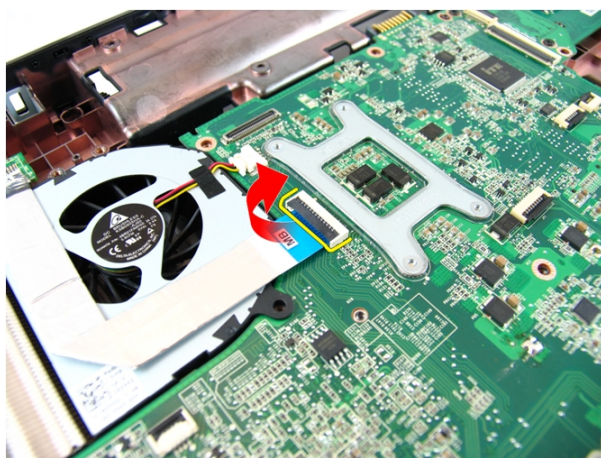
1. Instalirajte zavrtnje koji učvršćuju desnu i levu konzolu ekrana.
2. Instalirajte *ploču ekrana*.
3. Instalirajte *kameru ekrana*.
4. Instalirajte *okno ekrana*.
5. Instalirajte *sklop ekrana*.
6. Instalirajte *oslonac za dlan*.
7. Instalirajte *optički disk*.
8. Instalirajte *poklopac memorije*.
9. Instalirajte *tastaturu*.
10. Instalirajte *bateriju*.
11. Sledite procedure u odeljku *Posle rada u unutrašnjosti računara*.



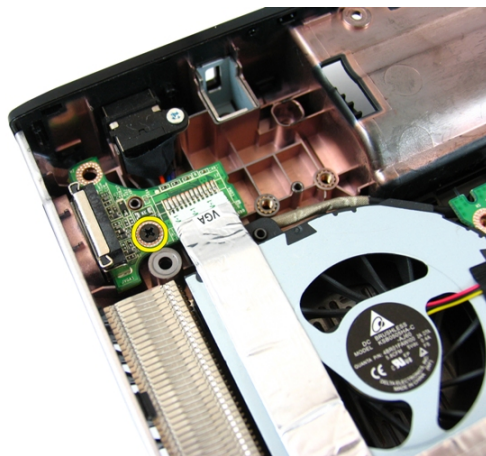
# VGA ploča

## Uklanjanje VGA ploče

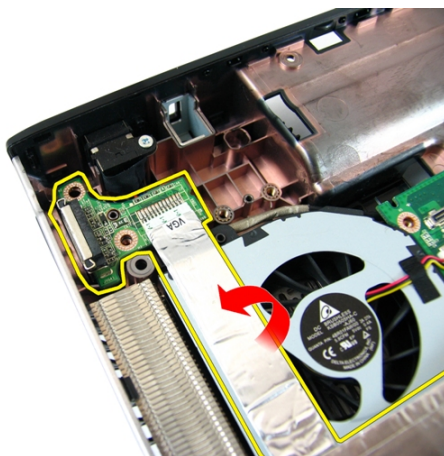
1. Sledite procedure u odeljku *Pre rada u unutrašnjosti računara.*
2. Uklonite *bateriju.*
3. Uklonite *tastaturu.*
4. Uklonite *poklopac memorije.*
5. Uklonite *optički disk.*
6. Uklonite *oslonac za dlan.*
7. Uklonite *poklopac zgloba.*
8. Uklonite *sklop ekrana.*
9. Otvorite rezu na matičnoj ploči a zatim odspojite VGA kabl.



10. Uklonite zavrtanj koji učvršćuje VGA ploču.



11. Uklonite VGA ploču sa kućišta.



## Instaliranje VGA ploče

1. Instalirajte VGA ploču.
2. Instalirajte zavrtnanj koji učvršćuje VGA ploču.
3. Povežite VGA kabl.
4. Instalirajte *sklop ekrana*.
5. Instalirajte *poklopac zgloba*.
6. Instalirajte *oslonac za dlan*.
7. Instalirajte *optički disk*.

8. Instalirajte *poklopac memorije*.
9. Instalirajte *tastaturu*.
10. Instalirajte *bateriju*.
11. Sledite procedure u odeljku *Posle rada u unutrašnjosti računara*.

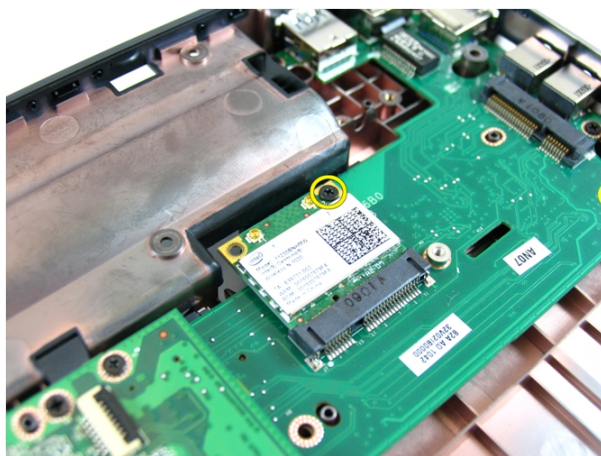




# Kartica za bežičnu lokalnu mrežu (WLAN)

## Uklanjanje kartice za bežičnu lokalnu mrežu (WLAN)

1. Sledite procedure u odeljku *Pre rada u unutrašnjosti računara.*
2. Uklonite *bateriju.*
3. Uklonite *tastaturu.*
4. Uklonite *poklopac memorije.*
5. Uklonite *optički disk.*
6. Uklonite *oslonac za dlan.*
7. Uklonite zavrtnanj koji učvršćuje WLAN karticu.



8. Izvadite WLAN karticu izvan pripadajuće utičnice i uklonite je.



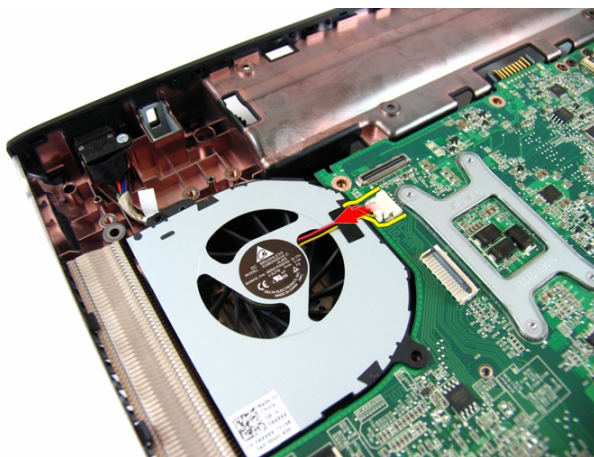
## Instaliranje kartice za bežičnu lokalnu mrežu (WLAN)

1. Gurnite WLAN karticu u pripadajući slot.
2. Pritegnite zavrtanj da biste učvrstili WLAN karticu unutar ležišta.
3. Povežite antene u skladu sa kodom boja na WLAN kartici.
4. Instalirajte *oslonac za dlan*.
5. Instalirajte *optički disk*.
6. Instalirajte *poklopac memorije*.
7. Instalirajte *tastaturu*.
8. Instalirajte *bateriju*.
9. Sledite procedure u odeljku *Posle rada u unutrašnjosti računara*.

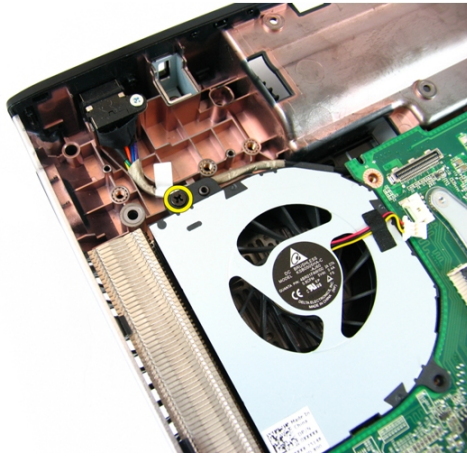
# Ventilator sistema

## Uklanjanje ventilatora sistema

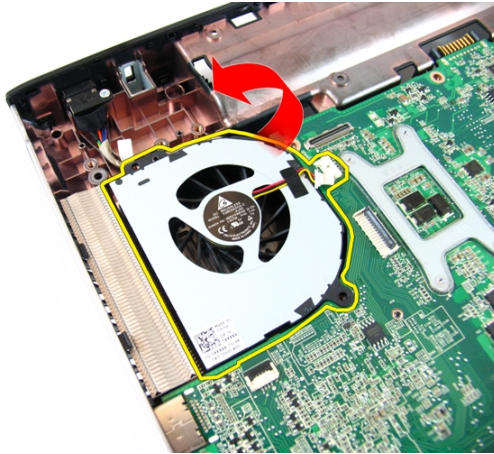
1. Sledite procedure u odeljku *Pre rada u unutrašnjosti računara.*
2. Uklonite *bateriju.*
3. Uklonite *tastaturu.*
4. Uklonite *optički disk.*
5. Uklonite *poklopac memorije.*
6. Uklonite *oslonac za dlan.*
7. Uklonite *sklop ekrana.*
8. Uklonite *poklopac zgloba.*
9. Uklonite *VGA ploču.*
10. Odspojite kabl ventilatora sistema sa matične ploče.



11. Uklonite zavrtnanj koji učvršćuje ventilator sistema.



12. Uklonite ventilator sistema sa modula donje osnove.



## Instaliranje ventilatora sistema

1. Instalirajte zavrtanj koji učvršćuje ventilator sistema.
2. Povežite kabl ventilatora sistema za matičnu ploču.
3. Instalirajte *VGA ploču*
4. Instalirajte *poklopac zgloba*.
5. Instalirajte *sklop ekrana*.
6. Instalirajte *oslonac za dlan*.
7. Instalirajte *poklopac memorije*.

8. Instalirajte *optički disk*.
9. Instalirajte *tastaturu*.
10. Instalirajte *bateriju*.
11. Sledite procedure u odeljku *Posle rada u unutrašnjosti računara*.



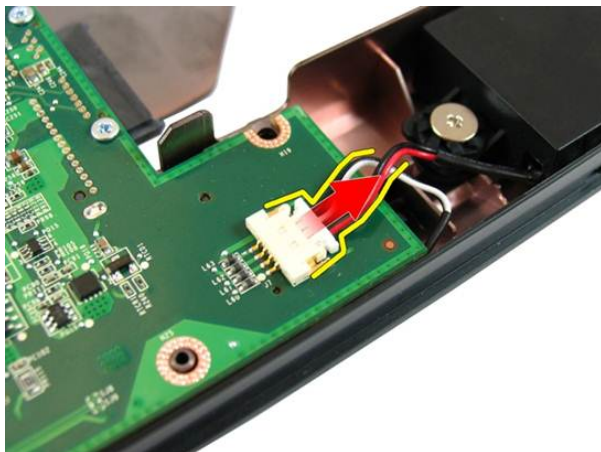
# Matična ploča

## Uklanjanje matične ploče

1. Sledite procedure u odeljku *Pre rada u unutrašnjosti računara.*
2. Uklonite *bateriju.*
3. Uklonite *ExpressCard karticu.*
4. Uklonite *tastaturu.*
5. Uklonite *poklopac memorije.*
6. Uklonite *optički disk.*
7. Uklonite *oslonac za dlan.*
8. Uklonite *poklopac zgloba.*
9. Uklonite *sklop ekrana.*
10. Uklonite *WLAN karticu.*
11. Uklonite *VGA ploču.*
12. Uklonite *ventilator sistema.*
13. Odspojite konektor kabla za DC ulaz sa matične ploče.



14. Odspojite kabl zvučnika sa matične ploče.

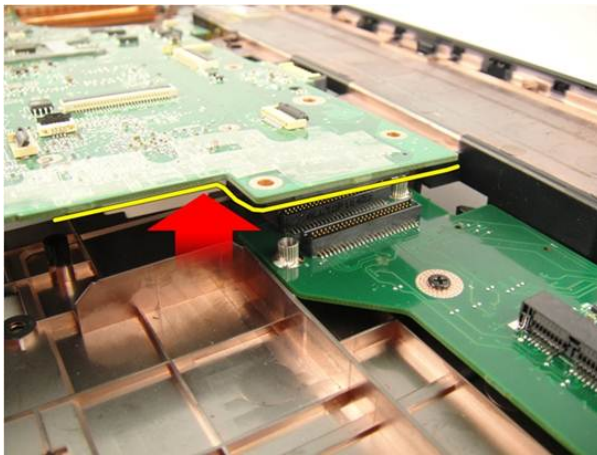


15. Uklonite zavrtnje koji učvršćuju matičnu ploču.



16. Odspojite matičnu ploču sa ulazno/izlazne ploče.





17. Podignite i uklonite matičnu ploču sa kućišta.



## Instaliranje matične ploče

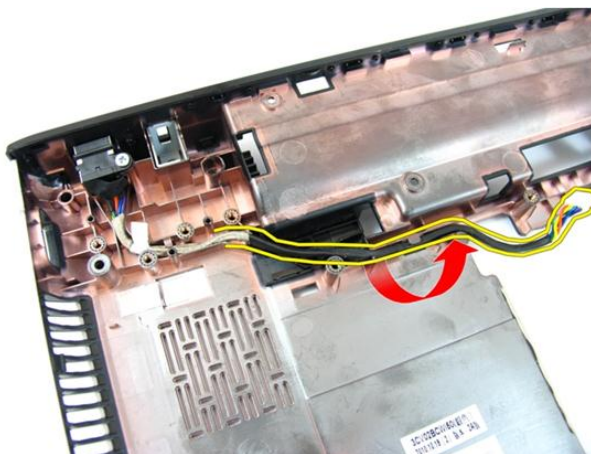
1. Povežite matičnu ploču sa ulazno/izlaznom pločom.
2. Pritegnite zavrtnje koji učvršćuju matičnu ploču.
3. Instalirajte *ventilator sistema*.
4. Instalirajte *VGA ploču*.
5. Instalirajte *WLAN mini-karticu*.
6. Instalirajte *sklop ekrana*.
7. Instalirajte *poklopac zgloba*.

8. Instalirajte *oslonac za dlan*.
9. Instalirajte *optički disk*.
10. Instalirajte *poklopac memorije*.
11. Instalirajte *tastaturu*.
12. Instalirajte *express pseudokarticu*.
13. Instalirajte *bateriju*.
14. Sledite procedure u odeljku *Posle rada u unutrašnjosti računara*.

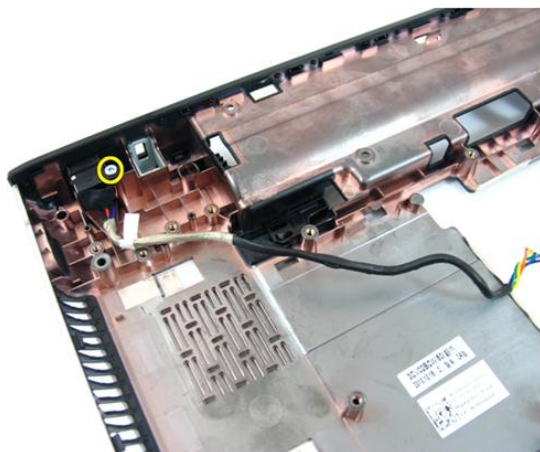
# Konektor za DC ulaz

## Uklanjanje DC ulaznog porta

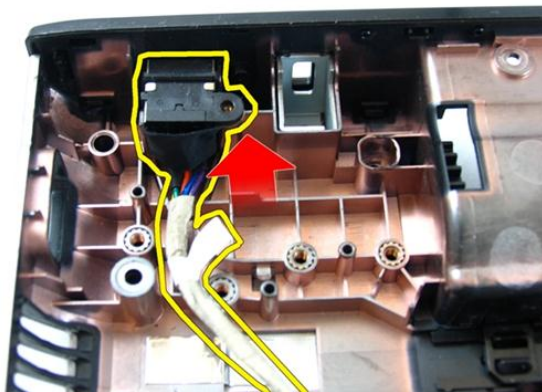
1. Sledite procedure u odeljku *Pre rada u unutrašnjosti računara.*
2. Uklonite *bateriju.*
3. Uklonite *express pseudokarticu.*
4. Uklonite *tastaturu.*
5. Uklonite *poklopac memorije.*
6. Uklonite *optički disk.*
7. Uklonite *oslonac za dlan.*
8. Uklonite *poklopac zgloba.*
9. Uklonite *sklop ekrana.*
10. Uklonite *WLAN mini-karticu.*
11. Uklonite *VGA ploču.*
12. Uklonite *ventilator sistema.*
13. Uklonite *matičnu ploču.*
14. Otpustite kabl za DC ulaz iz vođice.



15. Uklonite zavrtnaj koji učvršćuje DC ulazni port.



16. Uklonite DC ulazni port sa donje osnove.



## Instaliranje DC ulaznog porta

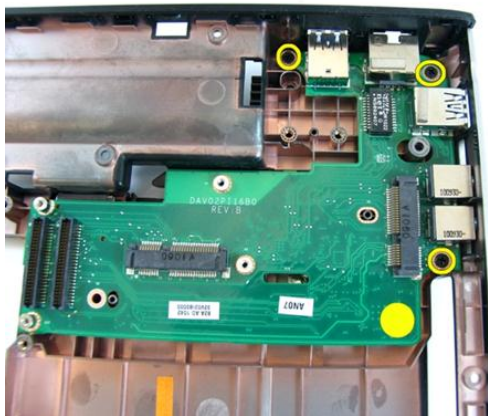
1. Instalirajte DC ulazni port, zavrtnje i provucite kablove.
2. Instalirajte *matičnu ploču*.
3. Instalirajte *ventilator sistema*.
4. Instalirajte *VGA ploču*.
5. Instalirajte *WLAN karticu*.
6. Instalirajte *sklop ekrana*.
7. Instalirajte *poklopac zgloba*.
8. Instalirajte *oslonac za dlan*.
9. Instalirajte *optički disk*.
10. Instalirajte *poklopac memorije*.
11. Instalirajte *tastaturu*.
12. Instalirajte *express pseudokarticu*.
13. Instalirajte *bateriju*.
14. Sledite procedure u odeljku *Posle rada u unutrašnjosti računara*.



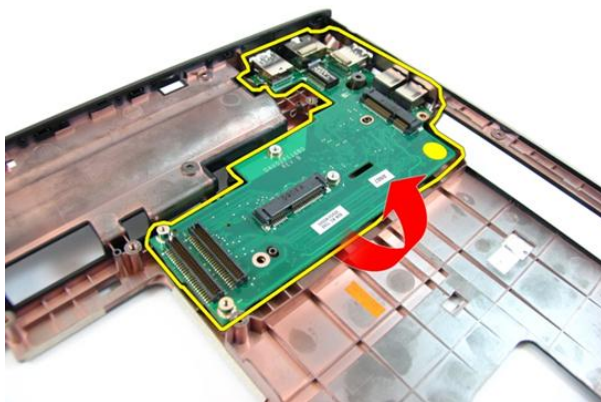
# Ulazno/izlazna ploča

## Uklanjanje ulazno/izlazne ploče

1. Sledite procedure u odeljku *Pre rada u unutrašnjosti računara.*
2. Uklonite *bateriju.*
3. Uklonite *express pseudokarticu.*
4. Uklonite *tastaturu.*
5. Uklonite *poklopac memorije.*
6. Uklonite *optički disk.*
7. Uklonite *oslonac za dlan.*
8. Uklonite *poklopac zgloba.*
9. Uklonite *sklop ekrana.*
10. Uklonite *WLAN mini-karticu.*
11. Uklonite *VGA ploču.*
12. Uklonite *ventilator sistema.*
13. Uklonite *matičnu ploču.*
14. Zamenite zavrtnje koji učvršćuju U/I ploču.



15. Uklonite U/I ploču sa donje osnove.



## Instaliranje ulazno/izlazne ploče

1. Instalirajte ulazno/izlaznu ploču.
2. Instalirajte zavrtnje koji učvršćuju U/I ploču.
3. Instalirajte *matičnu ploču*.
4. Instalirajte *ventilator sistema*.
5. Instalirajte *VGA ploču*.
6. Instalirajte *WLAN mini-karticu*.
7. Instalirajte *sklop ekrana*.



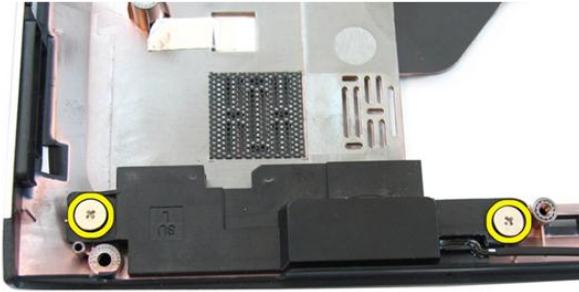
8. Instalirajte *poklopac zgloba*.
9. Instalirajte *oslonac za dlan*.
10. Instalirajte *optički disk*.
11. Instalirajte *poklopac memorije*.
12. Instalirajte *tastaturu*.
13. Instalirajte *express pseudokarticu*.
14. Instalirajte *bateriju*.
15. Sledite procedure u odeljku *Posle rada u unutrašnjosti računara*.



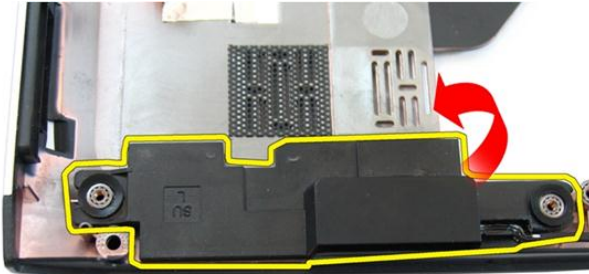
# Zvučnik

## Uklanjanje zvučnika

1. Sledite procedure u odeljku *Pre rada u unutrašnjosti računara*.
2. Uklonite *bateriju*.
3. Uklonite *express pseudokarticu*.
4. Uklonite *tastaturu*.
5. Uklonite *poklopac memorije*.
6. Uklonite *optički disk*.
7. Uklonite *oslonac za dlan*.
8. Uklonite *poklopac zgloba*.
9. Uklonite *sklop ekrana*.
10. Uklonite *WLAN mini-karticu*.
11. Uklonite *VGA ploču*.
12. Uklonite *ventilator sistema*.
13. Uklonite *matičnu ploču*.
14. Uklonite zavrtnje koji učvršćuju levi zvučnik.



15. Podignite levi zvučnik sa donje osnove.



16. Uklonite zavrtnje koji učvršćuju desni zvučnik.



17. Podignite desni zvučnik i uklonite modul zvučnika.



## Instaliranje zvučnika

1. Umetnite desni i levi zvučnik u pripadajući odeljak.
2. Zamenite zavrtnje koji učvršćuju desni i levi zvučnik.
3. Instalirajte *matičnu ploču*.
4. Instalirajte *ventilator sistema*.
5. Instalirajte *VGA ploču*.
6. Instalirajte *WLAN mini-karticu*.
7. Instalirajte *sklop ekrana*.

8. Instalirajte *poklopac zgloba*.
9. Instalirajte *oslonac za dlan*.
10. Instalirajte *optički disk*.
11. Instalirajte *poklopac memorije*.
12. Instalirajte *tastaturu*.
13. Instalirajte *express pseudokarticu*.
14. Instalirajte *bateriju*.
15. Sledite procedure u odeljku *Posle rada u unutrašnjosti računara*.

# Čvrsti disk

## Uklanjanje čvrstog diska

1. Sledite procedure u odeljku *Pre rada u unutrašnjosti računara.*
2. Uklonite *bateriju.*
3. Uklonite *express pseudokarticu.*
4. Uklonite *tastaturu.*
5. Uklonite *poklopac memorije.*
6. Uklonite *optički disk.*
7. Uklonite *oslonac za dlan.*
8. Uklonite *poklopac zgloba.*
9. Uklonite *sklop ekrana.*
10. Uklonite *WLAN mini-karticu.*
11. Uklonite *VGA ploču.*
12. Uklonite *ventilator sistema.*
13. Uklonite *matičnu ploču.*
14. Uklonite zavrtnje koji učvršćuju konzolu čvrstog diska.



15. Gurnite modul čvrstog diska da biste ga oslobodili sa matične ploče



16. Uklonite modul čvrstog diska sa matične ploče.





17. Uklonite zavrtnje koji učvršćuju konzolu čvrstog diska sa jedne strane.



18. Uklonite zavrtnje koji učvršćuju konzolu čvrstog diska sa druge strane.



19. Izvadite čvrsti disk iz konzole čvrstog diska.



## Instaliranje čvrstog diska

1. Pritegnite zavrtnje da biste učvrstili konzolu čvrstog diska.
2. Gurnite modul čvrstog diska u odeljak na matičnoj ploči.
3. Pritegnite zavrtnje da biste učvrstili čvrsti disk.
4. Instalirajte *matičnu ploču*.
5. Instalirajte *ventilator sistema*.
6. Instalirajte *VGA ploču*.
7. Instalirajte *WLAN mini-karticu*.
8. Instalirajte *sklop ekrana*.
9. Instalirajte *poklopac zgloba*.
10. Instalirajte *oslonac za dlan*.

11. Instalirajte *optički disk*.
12. Instalirajte *poklopac memorije*.
13. Instalirajte *tastaturu*.
14. Instalirajte *express pseudokarticu*.
15. Instalirajte *bateriju*.
16. Sledite procedure u odeljku *Posle rada u unutrašnjosti računara*.



# Rashladni element

## Uklanjanje rashladnog elementa

1. Sledite procedure u odeljku *Pre rada u unutrašnjosti računara.*
2. Uklonite *bateriju.*
3. Uklonite *express pseudokarticu.*
4. Uklonite *tastaturu.*
5. Uklonite *poklopac memorije.*
6. Uklonite *optički disk.*
7. Uklonite *oslonac za dlan.*
8. Uklonite *poklopac zgloba.*
9. Uklonite *sklop ekrana.*
10. Uklonite *WLAN mini-karticu.*
11. Uklonite *VGA ploču.*
12. Uklonite *ventilator sistema.*
13. Uklonite *matičnu ploču.*
14. Olabavite zavrtnje koji učvršćuju rashladni element u redosledu prikazanom na slici.



15. Podignite rashladni element i uklonite ga sa matične ploče.



## Instaliranje rashladnog elementa

1. Instalirajte zavrtnje koji učvršćuju rashladni element za matičnu ploču.
2. Instalirajte *matičnu ploču*.
3. Instalirajte *ventilator sistema*.
4. Instalirajte *VGA ploču*.
5. Instalirajte *WLAN mini-karticu*.
6. Instalirajte *sklop ekrana*.
7. Instalirajte *poklopac zgloba*.

8. Instalirajte *oslonac za dlan*.
9. Instalirajte *optički disk*.
10. Instalirajte *poklopac memorije*.
11. Instalirajte *tastaturu*.
12. Instalirajte *express pseudokarticu*.
13. Instalirajte *bateriju*.
14. Sledite procedure u odeljku *Posle rada u unutrašnjosti računara*.





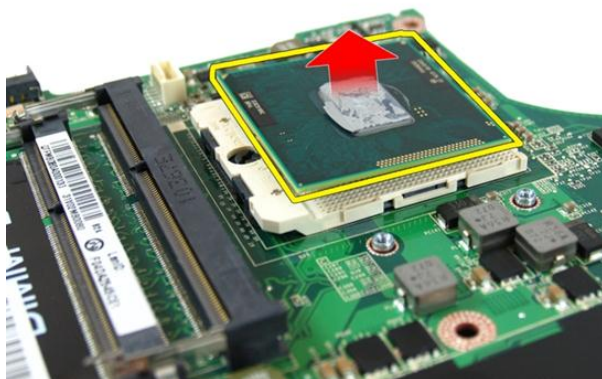
# Processor

## Uklanjanje procesora

1. Sledite procedure u odeljku *Pre rada u unutrašnjosti računara*.
2. Uklonite *bateriju*.
3. Uklonite *express pseudokarticu*.
4. Uklonite *tastaturu*.
5. Uklonite *poklopac memorije*.
6. Uklonite *optički disk*.
7. Uklonite *oslonac za dlan*.
8. Uklonite *poklopac zgloba*.
9. Uklonite *sklop ekrana*.
10. Uklonite *WLAN mini-karticu*.
11. Uklonite *VGA ploču*.
12. Uklonite *ventilator sistema*.
13. Uklonite *matičnu ploču*.
14. Uklonite *rashladni element*.
15. Okrećite zavrtnaj procesora u smeru suprotno od kretanja kazaljki sata.



16. Podignite procesor uspravno iz utičnice i stavite ga u antistatičko pakovanje.



## Instaliranje procesora

1. Stavite procesor u utičnicu za procesor. Uverite se da je procesor pravilno namešten.
2. Pritegnite zavrtanj procesora u smeru kretanja kazaljki na satu u zaključan položaj.
3. Instalirajte *rashladni element*.
4. Instalirajte *matičnu ploču*.
5. Instalirajte *ventilator sistema*.
6. Instalirajte *VGA ploču*.

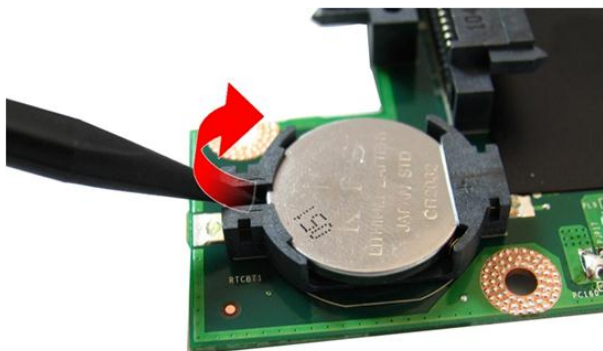
7. Instalirajte *WLAN mini-karticu*.
8. Instalirajte *sklop ekrana*.
9. Instalirajte *poklopac zgloba*.
10. Instalirajte *oslonac za dlan*.
11. Instalirajte *optički disk*.
12. Instalirajte *poklopac memorije*.
13. Instalirajte *tastaturu*.
14. Instalirajte *express pseudokarticu*.
15. Instalirajte *bateriju*.
16. Sledite procedure u odeljku *Posle rada u unutrašnjosti računara*.



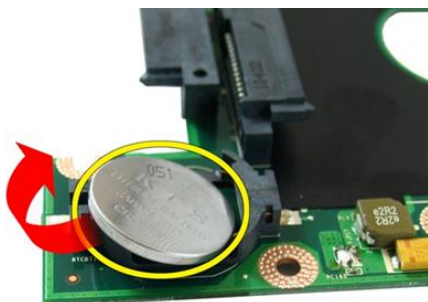
# Coin-Cell baterija

## Uklanjanje Coin-Cell baterije

1. Sledite procedure u odeljku *Pre rada u unutrašnjosti računara*.
2. Uklonite *bateriju*.
3. Uklonite *express pseudokarticu*.
4. Uklonite *tastaturu*.
5. Uklonite *poklopac memorije*.
6. Uklonite *optički disk*.
7. Uklonite *oslonac za dlan*.
8. Uklonite *poklopac zgloba*.
9. Uklonite *sklop ekrana*.
10. Uklonite *WLAN mini-karticu*.
11. Uklonite *VGA ploču*.
12. Uklonite *ventilator sistema*.
13. Uklonite *matičnu ploču*.
14. Koristite alat za uklanjanje coin-cell baterije da biste oslobodili coin-cell bateriju.



15. Uklonite coin-cell bateriju iz ležišta.



## Instaliranje Coin-Cell baterije

1. Pričvrstite coin-cell bateriju unutar odeljka za coin-cell bateriju.
2. Instalirajte *matičnu ploču*.
3. Instalirajte *ventilator sistema*.
4. Instalirajte *VGA ploču*.
5. Instalirajte *WLAN mini-karticu*.
6. Instalirajte *sklop ekrana*.
7. Instalirajte *poklopac zgloba*.

8. Instalirajte *oslonac za dlan*.
9. Instalirajte *optički disk*.
10. Instalirajte *poklopac memorije*.
11. Instalirajte *tastaturu*.
12. Instalirajte *express pseudokarticu*.
13. Instalirajte *bateriju*.
14. Sledite procedure u odeljku *Posle rada u unutrašnjosti računara*.





# Podešavanje sistema

## Pregled Podešavanja sistema

Program za podešavanje sistema (System Setup) omogućava da:

- promenite informacije o konfiguraciji sistema nakon dodavanja, promene ili uklanjanja hardvera na vašem računaru
- podesite ili promenite korisničke opcije kao što je lozinka korisnika.
- pročitate trenutnu veličinu memorije ili podesite tip instaliranog čvrstog diska.

Pre korišćenja programa za podešavanja sistema, preporučuje se da zapišete informacije sa ekrana programa za podešavanje sistema za kasniju upotrebu.



**OPREZ:** Ukoliko niste iskusan korisnik računara, ne menjajte postavke ovog programa. Neke promene mogu uzrokovati nepravilan rad računara.

## Pristupanje programu za podešavanje sistema (System Setup)

1. Uključite (ili ponovo pokrenite) računar.
2. Kada se prikaže plavi DELL logotip, morate sačekati da se pojavi F2 odzivnik.
3. Kada se pojavi F2 odzivnik, odmah pritisnite taster <F2>.



**NAPOMENA:** F2 odzivnik označava da je tastatura aktivna. Ovaj odzivnik se može pojaviti veoma brzo, tako da morate čekati da se prikaže, a zatim pritisnuti taster <F2>. Ako taster <F2> pritisnete pre nego što se to od vas zatraži, taj pritisak na taster se gubi.

4. Ako čekate predugo i pojavi se logotip operativnog sistema, nastavite da čekate dok ne vidite Microsoft Windows radnu površinu. Zatim isključite računar i pokušajte ponovo.

# Ekrani programa za podešavanje sistema (System Setup)

**Menu (Meni)** — Pojavljuje se pri vrhu prozora programa za podešavanje sistema (System Setup). Ovo polje obezbeđuje meni za pristup opcijama programa za podešavanje sistema. Pritiskajte tastere < Strelica levo > i < Strelica desno > za navigaciju. Kada je opcija **Menu (Meni)** istaknuta, **Options List (Lista opcija)** navodi opcije koje određuju hardver instaliran na računaru.

**Options List (Lista opcija)** — Pojavljuje se na levoj strani prozora programa za podešavanje sistema (System Setup). Ovo polje navodi karakteristike koje određuju konfiguraciju računara, uključujući instalirani hardver, potrošnju struje i bezbednosne karakteristike. Krećite se gore i dole po listi pomoću strelica za gore i dole. Kada je opcija označena, **Options Field (Polje opcija)** prikazuje trenutna i dostupna podešavanja za opciju.

**Options Field (Polje opcija)** — Pojavljuje se na desnoj strani **Options List (Lista opcija)** i sadrži informacije o svakoj opciji navedenoj na listi **Options List (Lista opcija)**. U ovom polju možete videti informacije o računaru i izvršiti promene trenutnih podešavanja. Pritisnite < Enter > da biste izvršili promene vaših trenutnih podešavanja. Pritisnite < ESC > da biste se vratili na listu **Options List (Lista opcija)**.



**NAPOMENA:** Nisu sva podešavanja navedena u polju opcija podložna promenama.

**Help (Pomoć)** — Pojavljuje se na desnoj strani prozora programa za podešavanje sistema (System Setup) i sadrži informacije o pomoći o opcijama izabranim na listi **Options List (Lista opcija)**.

**Key Functions (Funkcije tastera)** — Pojavljuje se ispod polja **Options Field (Polje opcija)** i navodi tastere i njihove funkcije unutar aktivnog polja programa za podešavanje sistema.

Koristite sledeće tastere za navigaciju kroz ekrane programa za podešavanje sistema:

Pritisak na taster	Akcija
< F2 >	Prikazuje informacije o izabranoj stavki u programu za podešavanje sistema.

<b>Pritisak na taster</b>	<b>Akcija</b>
< Esc >	Izlazak iz trenutnog prozora ili prebacivanje trenutnog prikaza u <b>Exit</b> stranicu u programu za podešavanje sistema.
< Strelica gore > ili < Strelica dole >	Izbor stavke za prikaz.
< Strelica levo > ili < Strelica desno >	Izbor menija za prikaz.
– ili +	Promena vrednosti postojeće stavke.
< Enter >	Izbor podmenija ili izvršenje naredbe.
< F9 >	Učitavanje podrazumevanog podešavanja.
< F10 >	Snimanje trenutne konfiguracije i izlazak iz programa za podešavanje sistema (System Setup).

## Opције programa za podešavanje sistema

### Opšte

#### Informacije o sistemu

System Date (Datum sistema)	Prikazuje broj modela računara. Resetuje datum unutrašnjeg kalendara računara.
System Time (Vreme sistema)	Resetuje datum unutrašnjeg sata računara.
BIOS Version (Verzija BIOS-a)	Prikazuje verziju BIOS-a.
Product Name (Ime proizvoda)	Prikazuje ime proizvoda i broj modela.
Service Tag (Servisna oznaka)	Prikazuje servisnu oznaku računara.
Asset Tag (Oznaka sredstava)	Prikazuje oznaku sredstava računara (ako postoji).

#### Informacije o procesoru

CPU Type (Tip procesora)	Prikazuje tip procesora.
CPU Speed (Brzina procesora)	Prikazuje brzinu procesora.
CPU ID (ID procesora)	Prikazuje ID procesora.

L1 Cache Size (Veličina L1 keša)	Prikazuje veličinu L1 keš memorije procesora.
L2 Cache Size (Veličina L2 keša)	Prikazuje veličinu L2 keš memorije procesora.
L3 Cache Size (Veličina L3 keša)	Prikazuje veličinu L3 keš memorije procesora.

### Informacije o memoriji

Extended Memory (Proširena memorija)	Prikazuje memoriju instaliranu na računaru.
System Memory (Memorija sistema)	Prikazuje memoriju ugrađenu u računar.
Memory Speed (Brzina memorije)	Prikazuje brzinu memorije.

### Informacije o uređaju

Fixed HDD (Fiksiran HDD)	Prikazuje broj modela i kapacitet čvrstog diska.
SATA ODD (SATA ODD)	Prikazuje broj modela i kapacitet optičkog diska.
eSATA Device (eSATA uređaj)	Prikazuje informacije o instaliranom eSATA uređaju.
AC Adapter Type (Tip AC adaptera)	Prikazuje tip AC adaptera.

## Napredne

Intel SpeedStep	Omogućava ili onemogućava funkciju Intel SpeedStep.	Podrazumevano: Omogućeno
Virtualization (Virtualizacija)	Omogućava ili onemogućava funkciju Intel Virtualization.	Podrazumevano: Omogućeno
Integrated NIC (Integrirana NIC kartica)	Omogućava ili onemogućava napajanje ugrađene mrežne kartice.	Podrazumevano: Omogućeno
USB Emulation (USB emulacija)	Omogućava ili onemogućava funkciju USB emulacije.	Podrazumevano: Omogućeno
USB PowerShare	Omogućava da računar puni eksterne uređaje	Podrazumevano: Omogućeno

	koristeći skladištenu energiju baterije sistema putem USB PowerShare porta, čak i kada je računar isključen.	
USB Wake Support (Podrška za buđenje preko USB-a)	Omogućava da USB uređaji pokreću računar iz stanja pripravnosti. Ova funkcija je omogućena samo kada je AC adapter priključen.	Podrazumevano: Onemogućeno
SATA Operation (SATA režim rada)	Promena režima rada SATA kontrolera u ATA ili AHCI.	Podrazumevano: AHCI
Adapter Warnings (Upozorenja za adapter)	Omogućava ili onemogućava upozorenja za adapter.	Podrazumevano: Omogućeno
Function Key Behavior (Ponašanje funkcionalnih tastera)	Određuje ponašanje funkcionalnih tastera <Fn> .	Podrazumevano: Prvo funkcionalni taster
Charger Behavior (Ponašanje punjača)	Određuje da li će se baterija računara puniti kada se priključi na izvor AC napajanja.	Podrazumevano: Omogućeno
Miscellaneous Devices (Ostali uređaji)	Ova polja omogućavaju ili onemogućavaju različite ugrađene uređaje.	

## Bezbednost

Set Service Tag (Postavi servisnu oznaku)	Ovo polje prikazuje servisnu oznaku sistema. Ako servisna oznaka nije postavljena, ovo polje se može koristiti za njen unos.
Set Supervisor Password (Postavi lozinku nadzornika)	Omogućava promenu ili brisanje lozinke administratora.
Set HDD Password (Postavi lozinku HDD)	Omogućava da postavite lozinku na unutrašnjem čvrstom disku računara (HDD).
Password Bypass (Premošćavanje lozinke)	Omogućava premošćavanje odzivnika za lozinku sistema i lozinku HDD-a tokom

Computrace	restartovanja/obnavljanja sistema iz stanja hibernacije. Omogućava ili onemogućava funkciju Computrace na računaru.
------------	--

## Pokretanje sistema





Boot Priority Order (Redosled prioriteta pokretanja)	Određuje redosled različitih uređaja preko kojih se pokreće sistem računara prilikom pokretanja.
Hard Disk Drives (Jedinice čvrstog diska)	Određuje koji čvrsti disk služi za pokretanje sistema računara.
USB Storage Device (USB memorijski uređaj)	Određuje koja USB memorija služi za pokretanje sistema računara.
CD/DVD ROM Drives (CD/DVD ROM jedinice)	Određuje koji CD/DVD služi za pokretanje sistema računara.
eSATA	Određuje koji eSATA uređaj služi za pokretanje sistema računara.
Mreža	Određuje koji mrežni uređaj služi za pokretanje sistema računara.

## Exit (Izlaz)

Ovaj odeljak omogućava da sačuvate, odbacite i učitate podrazumevana podešavanja pre izlaska iz programa za podešavanje sistema (System Setup).

# Dijagnostika

## Svetla za status uređaja

-  Uključuju se kada uključite računar i trepere kada se računar nalazi u režimu za upravljanje potrošnjom.
-  Uključuju se kada računar čita ili upisuje podatke.
-  Neprekidno svetle ili trepere kako bi pokazale status punjenja baterije.
-  Uključuju se kada je omogućena bežična mreža.

## Svetla za status baterije

Ako je računar priključen na električnu utičnicu, svetlo baterije svetli na sledeći način:

- **Naizmenično trepćuće žuto svetlo i belo svetlo** — Neovlašćeni ili neodobreni AC adapter koji nije Dell proizvod je priključen na prenosni računar.
- **Naizmenično trepćuće žuto svetlo sa stalnim belim svetlom** — Privremeni kvar baterije kada je AC adapter priključen.
- **Stalno trepćuće žuto svetlo** — Kritičan kvar baterije kada je AC adapter priključen.
- **Svetlo isključeno** — Baterija je u režimu potpunog punjenja kada je AC adapter priključen.
- **Belo svetlo uključeno** — Baterija je u režimu punjenja kada je AC adapter priključen.


## Dijagnostički tonski kodovi

Sledeća tabela prikazuje moguće tonske kodove koje računar može emitovati kada nije u mogućnosti da završi samoispitivanje po uključenu računara.

<b>Ton</b>	<b>Mogući uzrok</b>	<b>Koraci u otklanjanju problema</b>
1	BIOS ROM kontrolna suma ili otkaz.	Otkaz matične ploče, pokriva neispravnost BIOS-a ili grešku ROM memorije
2	RAM memorija nije detektovana	Memorija nije detektovana
3	<ul style="list-style-type: none"> <li>• Greška čipseta (čipset severnog i južnog mosta, greška DMA/IMR/tajmera)</li> <li>• Otkaz testa Time-Of-Day sata</li> <li>• Greška prolaza A20</li> <li>• Greška super U/I čipa</li> <li>• Greška testa kontrolera tastature</li> </ul>	Otkaz matične ploče
4	Greška čitanja/pisanja RAM	Otkaz memorije
5	Otkaz napajanja realnog sata	Otkaz CMOS baterije
6	Otkaz video BIOS testa	Otkaz video kartice
7	Otkaz procesora	Otkaz procesora
8	Ekran	Otkaz ekrana



# Specifikacije

 **NAPOMENA:** Ponuda se može razlikovati po regionima. Sledeće specifikacije su samo one koje se po zakonu moraju isporučivati sa računarem. Za dodatne informacije u vezi sa konfiguracijom računara, kliknite na **Start** → **Pomoć i podrška** i izaberite opciju za prikaz informacija o računaru.

---

## Informacije o sistemu

---

### Čipset:

Vostro 3350/ 3450/ 3550/ 3750

Intel HM67

Vostro 3555

AMD A70M

### Procesor:

Vostro 3350/ 3450/ 3550/ 3750

- Intel Core i3 / i5 series
- Intel Core i7 (Quad-Core samo za Vostro 3750)

Vostro 3555

- AMD Dual Core
- AMD Quad Core

---

## Memorija

---

Konektor za memoriju

dva SODIMM slota

Kapacitet memorije

1 GB, 2 GB i 4 GB

Tip memorije


DDR3 SDRAM sa 1333 MHz

Minimalna memorija

2 GB

Maksimalna memorija

8 GB

 **NAPOMENA:** Samo 64-bitni operativni sistemi mogu detektovati memorije kapaciteta većeg od 4 GB.

---

## Video

---

### Tip videa

- integrisan na matičnoj ploči
- diskretna video kartica

### Video kontroler i memorija

#### UMA:

Vostro 3350/ 3450/ 3550/ 3750

Intel Graphics Media Accelerator HD

Vostro 3555

AMD Radeon HD series — do 256 MB / 512 MB deljene memorije

#### Diskretni:

Vostro 3350

AMD Radeon HD6490 GDDR5 - 512 MB

Vostro 3450/ 3550

AMD Radeon HD6630 - 1 GB VRAM

Vostro 3750

NVIDIA GeForce GT 525M - 1 GB

---

## Komunikacije

---

### Mrežni adapter

10/100/1000 Mbps Ethernet LAN

### Bežične

interna bežična lokalna mreža (WLAN) i bežična mreža šireg geografskog područja (WWAN)

---

## Portovi i konektori

---

### Audio

jedan konektor za mikروفon i jedan konektor za stereo slušalice/eksterne zvučnike

### Video

Vostro 3350/ 3450/ 3550/  
3555/ 3750

jedan 19-pinski HDMI konektor i jedan 15-pinski VGA konektor

### Mrežni adapter

jedan RJ-45 konektor

### USB

Vostro 3350

dva USB 3.0 konektora i jedan eSATA/USB 2.0 konektor

Vostro 3450

dva USB 3.0 konektora, jedan USB 2.0 konektor i jedan eSATA/USB 2.0 konektor

Vostro 3550

dva USB 3.0 konektora, jedan USB 2.0 konektor i jedan eSATA/USB 2.0 konektor

---

## Portovi i konektori

---

Vostro 3555	tri USB 3.0 konektora i jedan eSATA/USB 2.0 konektor
Vostro 3750	dva USB 3.0 konektora, jedan USB 2.0 konektor i jedan eSATA/USB 2.0 konektor
Čitač memorijske kartice	jedan 8-u-1 čitač medijskih kartica
čitač otiska prsta	jedan

---

## Tastatura

---

Broj tastera:

Vostro 3350/ 3450/ 3550/ 3555	Sjedinjene Države: 86 tastera, Ujedinjeno Kraljevstvo: 87 tastera, Brazil: 87 tastera i Japan: 90 tastera
Vostro 3750	Sjedinjene Države: 101 taster, Ujedinjeno Kraljevstvo: 102 tastera, Brazil: 104 tastera i Japan: 105 tastera
Raspored	QWERTY/AZERTY/Kanji

---

## Tačped

---

Aktivna površina:

Vostro 3350/ 3450/ 3550/ 3555	
X-osa	80,00 mm
Y-osa	40,70 mm
Vostro 3750	
X-osa	95,00 mm
Y-osa	52,00 mm

---

## Ekran

---

Vostro 3350

Tip	ekran sa belom svetlećom diodom (WLED)
Veličina	13,3 inča u visokoj definiciji (HD)
Aktivna površina (X/Y)	293,42 mm x 164,97 mm
Dimenzije:	
Visina	189,00 mm (7,44 inča)
Širina	314,00 mm (12,36 inča)

---

## Ekran

---

Dijagonala	337,82 mm (13,30 inča)
Maksimalna rezolucija	1366 x 768 piksela pri 263.000 boja
Maksimalna osvetljenost	200 nita
Radni ugao	0° (zatvoren) do 135°
Brzina osvežavanja	60 Hz
Minimalni ugao prikaza:	
Horizontalni	+/- 40°
Vertikalni	+10°/-30°
Maksimalna veličina piksela	0,2148 mm

### Vostro 3450

Tip	WLED ekran
Veličina	14,0 inčni HD
Aktivna površina (X/Y)	309,40 mm x 173,95 mm
Dimenzije:	
Visina	192,50 mm (7,58 inča)
Širina	324,00 mm (12,76 inča)
Dijagonala	355,60 mm (14,00 inča)
Maksimalna rezolucija	1366 x 768 piksela pri 263.000 boja
Maksimalna osvetljenost	200 nita
Radni ugao	0° (zatvoren) do 135°
Brzina osvežavanja	60 Hz
Minimalni ugao prikaza:	
Horizontalni	+/- 40°
Vertikalni	+10°/-30°
Maksimalna veličina piksela	0,2265 mm

### Vostro 3550/3555

Tip	WLED ekran
Veličina	15,6 inčni HD

---

**Ekran**

---

Aktivna površina (X/Y)	344,23 mm x 193,54 mm
Dimenzije:	
Visina	210,00 mm (8,26 inča)
Širina	360,00 mm (14,17 inča)
Dijagonala	396,24 mm (15,60 inča)
Maksimalna rezolucija	1366 x 768 piksela pri 262.000 boja
Maksimalna osvetljenost	220 nita
Radni ugao	0° (zatvoren) do 135°
Brzina osvežavanja	60 Hz
Minimalni ugao prikaza:	
Horizontalni	+/- 60°
Vertikalni	+/- 50°
Maksimalna veličina piksela	0,252 mm

**Vostro 3750**

Tip	WLED ekran
Veličina	17,3 inčni HD
Aktivna površina (X/Y)	382,08 mm x 214,92 mm
Dimenzije:	
Visina	398,60 mm
Širina	233,30 mm
Dijagonala	439,42 mm
Maksimalna rezolucija	1600 x 900 piksela pri 262.000 boja
Maksimalna osvetljenost	200 nita
Radni ugao	0° (zatvoren) do 135°
Brzina osvežavanja	60 Hz
Minimalni ugao prikaza:	
Horizontalni	+/- 40°
Vertikalni	+10°/- 30°

---

## Ekran

---

Maksimalna veličina piksela 0,238 mm

---

## Baterija

---

Vostro 3350

Tip

- "pametna" litijum-jonska sa 4 ćelije (2,8 Ah)
- "pametna" litijum-jonska sa 8 ćelija (2,8 Ah)

Dimenzije:

Dubina

4 ćelije — 43,45 mm (1,71 inča)

8 ćelija — 43,45 mm (1,71 inča)

Visina

4 ćelije — 19,10 mm (0,75 inča)

8 ćelija — 42,36 mm (1,67 inča)

Širina

4 ćelije — 199,10 mm (7,84 inča)

8 ćelija — 270,00 mm (10,63 inča)

Težina

4 ćelije — 230,00 g (0,51 lb)

8 ćelija — 446,00 g (0,98 lb)

Napon

14,8 VDC

Vostro 3450/3550/3555

Tip

- "pametna" litijum-jonska sa 6 ćelija (2,2 Ah)
- "pametna" litijum-jonska sa 9 ćelija (2,8 Ah)

Dimenzije:

Dubina

6 ćelija/ 9 ćelija — 57,80 mm (2,27 inča)

Visina

6 ćelija — 20,80 mm (0,81 inč)

9 ćelija — 40,15 mm (1,58 inča)

---

**Baterija**

---

Širina	6 ćelija/ 9 ćelija — 255,60 mm (10,06 inča)
Težina	6 ćelija — 340,00 g (0,75 lb) 9 ćelija — 504,50 g (1,11 lb)
Napon	11,1 VDC
Vostro 3750	
Tip	<ul style="list-style-type: none"><li>• "pametna" litijum-jonska sa 6 ćelija (2,6 Ah)</li><li>• "pametna" litijum-jonska sa 9 ćelija (2,8 Ah)</li></ul>
Dimenzije:	
Dubina	6 ćelija — 57,80 mm (2,27 inča) 9 ćelija — 57,80 mm (2,27 inča)
Visina	6 ćelija — 20,80 mm (0,82 inča) 9 ćelija — 40,15 mm (1,58 inča)
Širina	6 ćelija/ 9 ćelija — 255,60 mm (10,06 inča)
Težina	6 ćelija — 340,00 g (0,75 lb) 9 ćelija — 504,50 g (1,11 lb)
Napon	11,1 VDC
Opseg temperatura:	
Operativna	0 °C do 35 °C (32 °F do 95 °F)
Neoperativna	–40 °C do 65 °C (–40 °F do 149 °F)
Coin-cell baterija	litijum-jonska 3 V CR2032

---

## AC adapter

---

Ulazni napon	100 VAC do 240 VAC
Ulazna struja (maksimalna)	1,5 A / 1,6 A / 1,7 A / 2,3 A / 2,5 A
Ulazna frekvencija	50 Hz do 60 Hz
Izlazna snaga	65 W, 90 W ili 130 W



**NAPOMENA:** AC adapter od 130 W je dostupan samo za Vostro 3750.

### Izlazna struja:

65 W

- 4,34 A (maksimalna pri impulsu od 4 sekunde)
- 3,34 A (kontinualna)

90 W

- 5,62 A (maksimalna pri impulsu od 4 sekunde)
- 4,62 A (kontinualna)

130 W

6,70 A (kontinualna)

Nazivni izlazni napon

19,5 +/- 1,0 VDC

### Dimenzije:

65 W:

Visina 28,30 mm (1,11 inča)

Širina 137,20 mm (5,40 inča)

Dubina 57,80 mm (2,27 inča)

90 W:

Visina 22,60 mm (0,88 inča)

Širina 147,00 mm (5,78 inča)

Dubina 70,00 mm (2,75 inča)

130 W:

Visina 25,40 mm (1,00 inč)

Širina 154,70 mm (6,09 inča)

Dubina 76,20 mm (3,00 inča)



---

## AC adapter

---

### Opseg temperatura:

Operativna	0 °C do 35 °C (32 °F do 95 °F)
Neoperativna	–40 °C do 65 °C (–40 °F do 149 °F)

---

## Fizičke karakteristike

---

### Vostro 3350:

Visina	27,30 mm do 29,80 mm (1,07 inča do 1,17 inča)
Širina	329,20 mm (12,96 inča)
Dubina	228,50 mm (9,00 inča)
Težina (minimalna)	2,04 kg (4,50 lb)

### Vostro 3450:

Visina	30,60 mm do 33,20 mm (1,20 inča do 1,31 inč)
Širina	343,00 mm (13,50 inča)
Dubina	245,80 mm (9,68 inča)
Težina (minimalna)	2,28 kg (5,02 lb)

### Vostro 3550/3555:

Visina	30,40 mm do 34,80 mm (1,20 inča do 1,37 inča)
Širina	375,40 mm (14,78 inča)
Dubina	260,20 mm (10,24 inča)
Težina (minimalna)	2,47 kg (5,45 lb)

### Vostro 3750:

Visina	30,80 mm do 34,80 mm (1,21 inč do 1,37 inča)
Širina	418,40 mm (16,47 inča)
Dubina	286,70 mm (11,29 inča)
Težina (minimalna)	3,00 kg (6,62 lb)

---

## Okruženje

---

### Temperatura:

Operativna	10 °C do 35 °C (50 °F do 95 °F)
Skladištenje	−40 °C do 65 °C (−40 °F do 149 °F)

### Relativna vlažnost (maksimalna):

Operativna	10 % do 90 % (bez kondenzacije)
Skladištenje	5 % do 95 % (bez kondenzacije)

### Nivo zagađenosti vazduha

G1 ili niže, definisano od strane ISA-S71.04–1985

# Kontakt sa Dell-om

## Kontakt s Dell-om



**NAPOMENA:** Ako nemate aktivnu vezu sa Internetom, kontakt informacije možete pronaći na fakturi, otpremnici, računu ili katalogu Dell proizvoda.

Dell nudi nekoliko opcija za onlajn i telefonsku podršku i servis. Dostupnost zavisi od zemlje i proizvoda, a neke usluge možda neće biti dostupne u vašoj oblasti. Ako želite da kontaktirate Dell u vezi prodaje, tehničke podrške ili pitanja u vezi korisničkih usluga:

1. posetite **support.dell.com**.
2. Izaberite svoju kategoriju podrške.
3. Ako ne živite u Sjedinjenim Državama, izaberite međunarodni broj vaše zemlje u dnu stranice ili izaberite opciju **All (Sve)** da biste videli ostale mogućnosti.
4. Izaberite odgovarajuću uslugu ili vezu za podršku na osnovu vaših potreba.